



**АДМИНИСТРАЦИЯ МУНИЦИПАЛЬНОГО ОБРАЗОВАНИЯ  
«РУДНЯНСКИЙ МУНИЦИПАЛЬНЫЙ ОКРУГ» СМОЛЕНСКОЙ ОБЛАСТИ**

**ПОСТАНОВЛЕНИЕ**

25.12.2025

П-661

Об утверждении концепции  
благоустройства муниципального  
образования «Руднянский  
муниципальный округ»  
Смоленской области –  
дизайн-кода города Рудня

В соответствии с положениями Федерального закона от 06.10.2003 года № 131-ФЗ «Об общих принципах организации местного самоуправления в Российской Федерации», Правилами благоустройства территории муниципального образования «Руднянский муниципальный округ» Смоленской области, руководствуясь Уставом муниципального образования «Руднянский муниципальный округ» Смоленской области, Администрация муниципального образования «Руднянский муниципальный округ» Смоленской области

**ПОСТАНОВЛЯЕТ:**

1. Утвердить прилагаемую концепцию благоустройства муниципального образования «Руднянский муниципальный округ» Смоленской области – дизайн-кода города Рудня».
2. Со дня вступления в силу настоящего постановления признать утратившими силу постановление Администрации муниципального образования «Руднянский муниципальный округ» Смоленской области от 30.05.2025г №П-255 «Об утверждении концепции благоустройства муниципального образования «Руднянский муниципальный округ» Смоленской области – дизайн-кода города Рудня».
3. Разместить настоящее постановление на официальном сайте муниципального образования «Руднянский муниципальный округ» Смоленской области [rudnya.rf](http://rudnya.rf) в сети Интернет.
4. Настоящее решение вступает в силу после его официального опубликования.
5. Контроль за исполнением настоящего постановления возложить на заместителя Главы муниципального образования «Руднянский муниципальный округ» Смоленской области – начальника управления по развитию территорий Силаеву Т.П.

И.п.Главы муниципального образования  
«Руднянский муниципальный округ»  
Смоленской области

**В.А. Романенко**



Документ подписан  
электронной подписью

СВЕДЕНИЯ О СЕРТИФИКАТЕ ЭП

Сертификат: 00A24B6B4A7946CA179A37488125D120C4  
Владелец: Романенко Валентина Александровна  
Действителен с 21-01-2025 до 16-04-2026







# ДИЗАЙН-КОД

города Рудни

СТРОШКА

# Содержание

## 1. Аналитика

1.1.	Ситуационный план	4
1.2.	Историческая справка и ретроспективный анализ территории	6
1.3.	Выявление локальной идентичности села	8
1.4.	Типология улиц	10
1.5.	Карта-схема объектов, имеющих важное культурное значение	11
1.6.	Типология зданий	12

## 2. Дизайн-код. Информационные носители

2.1.	Принцип пользования Дизайн-кода	14
2.2.	Общие требования по размещению вывесок и рекламных конструкций	15
2.3.	Типология допустимых для размещения вывесок и рекламных конструкций	16
2.4.	Таблица разрешённых для размещения вывесок и рекламных конструкций	17
2.5.	Правила размещения и оформления фасадной вывески с подложкой или лайтбокса	18
2.6.	Правила размещения и оформления объёмных букв или сложного лайтбокса	20
2.7.	Правила размещения и оформления фасадного фриза	22
2.8.	Правила размещения и оформления панель-кронштейна	24
2.9.	Правила размещения и оформления крышной конструкции	26
2.10.	Правила размещения и оформления табличек	28
2.11.	Правила размещения и оформления витринных вывесок и аппликационных плёнок	30
2.12.	Правила размещения и оформления штендеров	31
2.13.	Правила размещения и оформления адресных табличек	32
2.14.	Правила размещения и оформления информационного стенда	34
2.15.	Правила размещения и оформления навигационной стелы	36
2.16.	Правила размещения и оформления навигационного указателя	38

## 3. Благоустройство

3.1.	Рекомендации по устройству тротуаров и парковочных мест	40
3.2.	Палитра допустимых типов покрытий	43
3.3.	Рекомендации по размещению и оформлению скамеек, урн и велопарковок	45
3.4.	Рекомендации по размещению и оформлению остановочных павильонов и площадок ТБО	48
3.5.	Рекомендации по размещению и оформлению нестационарных торговых объектов	50
3.6.	Рекомендации по размещению и оформлению ограждений	52
3.7.	Рекомендации по размещению и внешнему виду осветительных приборов	54

## 4. Архитектура

4.1.	Общие рекомендации	56
4.2.	Общие рекомендации для ключевых объектов, определяющих облик города	58
4.3.	Общие рекомендации по внешнему виду зданий и прилегающей территории	62
4.4.	Принципы формообразования нововозводимых архитектурных объектов	65
4.5.	Цветовая палитра фасадов зданий	66
4.6.	Разрешённые материалы отделки фасадов зданий	67
4.7.	Рекомендации по размещению и внешнему виду подсветки зданий	68

5. Примеры применения Дизайн-кода	70
-----------------------------------	----

# 1. Аналитика

## 1.1. Ситуационный план



**Рудня** — город в Смоленской области, административный центр Руднянского района. Статус города получен в 1926 году.

Численность населения составляет 8490 человек (2024 год).

Город находится недалеко от границы с Беларусью (6 км), расположен на Витебской возвышенности на берегу реки Малая Березина, в 68 км от Смоленска.

В 10 км к северу проходит Руднянско-Микулинская конечно-моренная гряда — геологическое образование высотой до 60 м и шириной около 2 км, сформированное в результате многократных оледенений.

Преобладает умеренно континентальный климат. Июль самый тёплый месяц в году, его средняя температура составляет около 21,8 °С, а самый холодный — январь, со средней температурой −10,0 °С.

Сегодня город Рудня является экономическим центром животноводческого района. В городе и его окрестностях располагаются предприятия по переработке сельскохозяйственного сырья, такие как льнозавод, комбинат по производству молочных консервов и сухих овощей и другие.

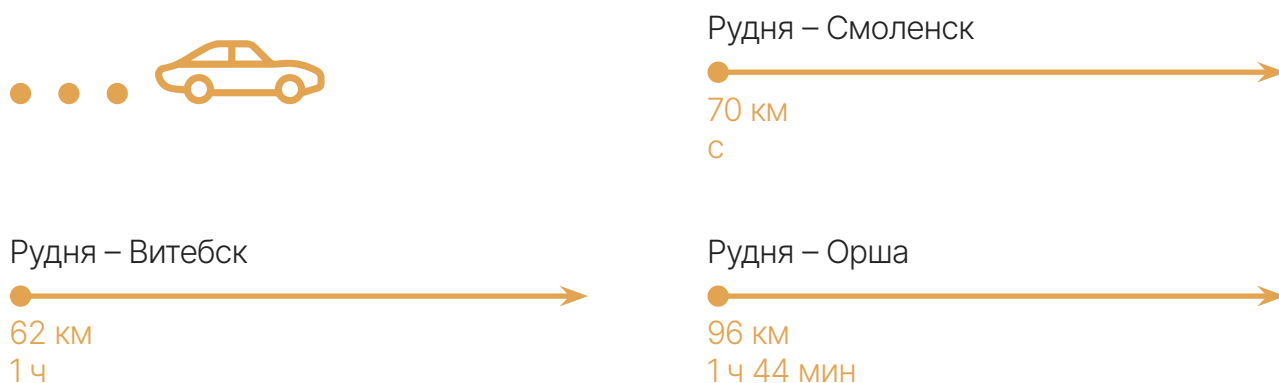
Наиболее значимыми в экономике города и окрестностей являются:

ЗАО «Рудняконсервмолоко» — предприятие молочной промышленности (производство молока и молочных продуктов) — официальный спонсор ФК «Рудня»;

ООО «Руднянский хлебокомбинат» — предприятие хлебопекарной промышленности (производство хлебобулочных и кондитерских изделий);

ООО «Руднянский тарный комбинат» — ведущий завод по производству современной металлической упаковки для консервирования. Предприятие является частью предприятия АО «Калининградский тарный комбинат».

Транспортная инфраструктура включает железнодорожную станцию, связывающую город со Смоленском, и автобусное сообщение с населёнными пунктами района. Через Рудню проходит начало автодороги регионального значения Р120 «Рудня — Орёл».





## 1. Аналитика

### 1.2. Историческая справка и ретроспективный анализ территории



Карта Рудни  
1940 г.



Военный госпиталь  
1941 г.



Церковь Сошествия Святого Духа  
1941 г.



Восстановление завода «Консервмолоко»  
1947–1948 гг.



Объекты возведенные бригадой  
В. М. Гавеева 1960-е гг.



Памятник «Катюше»  
1968–1975 гг.



Городской Дом культуры  
1980-е гг.



Центральный продуктовый магазин  
1984 г.



Универмаг  
1984 г.



Герб Рудни  
2000 г.

Статус города **Рудня** получила сравнительно недавно — в 1926 году. Однако его история уходит корнями в глубь веков — первое письменное упоминание о населенном пункте Родня относится к 1363 году. Название «Родня» означало «плодородный, урожайный». Буква «у» появилась позже, что, по всей видимости, связано с добычей болотной руды.

В 1919 году Рудня вошла в состав Смоленской губернии. В предвоенные годы здесь активно развивалась промышленность: были открыты льнозавод и первый в области молочно-консервный завод. Население города к этому времени достигло шести тысяч человек.

Мирное развитие прервало немецкое вторжение. 14 июля 1941 года началась 797-дневная оккупация. На территории завода «Консервмолоко» был организован концлагерь для военнопленных, а на улице Пролетарской — гетто для евреев. Оккупация сопровождалась чудовищными преступлениями. В октябре 1941 года на окраине города был совершён массовый расстрел, вошедший в историю как «руднянский холокост», где погибло более тысячи евреев. Всего же фашисты уничтожили в районе целые деревни и более 3,5 тысяч мирных жителей.

В ответ на зверства развернулось мощное партизанское движение. Были сформированы 17-я и 14-я Смоленские партизанские бригады, наносившие значительный урон врагу.

29 сентября 1943 года Рудня была освобождена. Город и район лежали в руинах: из 832 жилых домов уцелело только 116, были уничтожены все промышленные предприятия. Из довоенного населения в 8,5 тысячи человек в городе выжило лишь 1,5 тысячи. Начался тяжелый процесс восстановления, который занял около 15 лет.

В память о погибших в городе установлены мемориалы: памятник на братской могиле, легендарная «Катюша», Стена Героев, бюст Михаила Егорова, водрузившего Знамя Победы над Рейхстагом, и гранитный памятник жертвам холокоста скульптора Л.Е. Кербеля.

В 1970-е годы началось активное благоустройство Рудни. Были проведены работы по освещению и асфальтированию улиц, расширению сети водопровода, установке центрального отопления и улучшению транспортного сообщения. Построили новые социальные объекты, такие как гостиница и универмаг, расширили сеть школ.

К концу советской эпохи население достигло 11 тысяч человек.

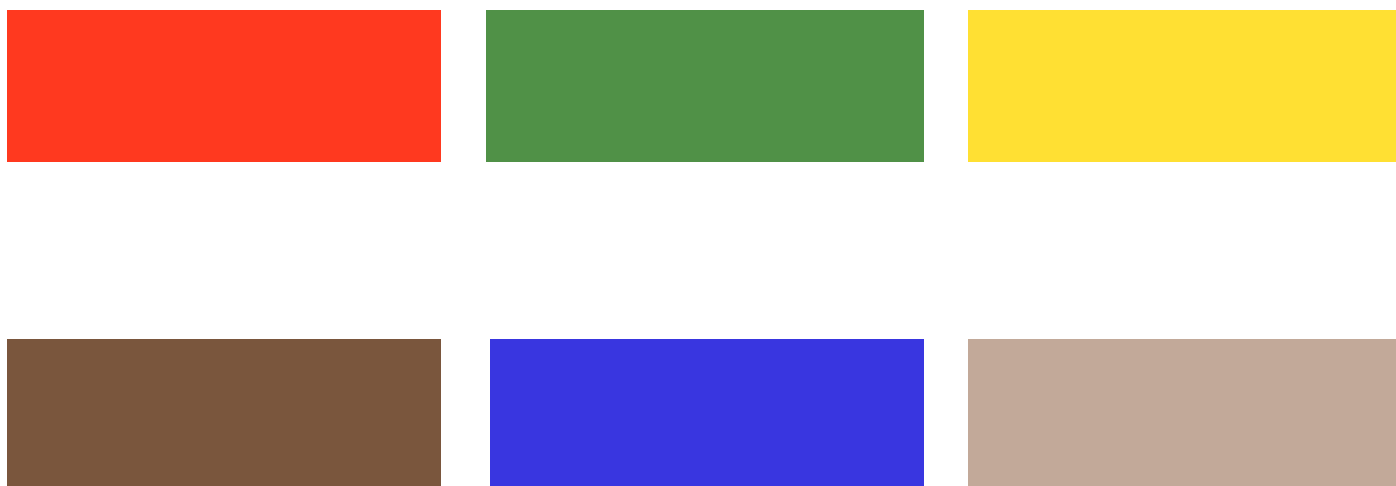
Одним из значимых событий уже в наше время стало строительство и освящение в 2005 году храма в честь Казанской иконы Божией Матери.

Герб Рудни и Руднянского района, утверждённый в 2000 году и внесённый в Государственный геральдический регистр в 2002 году, символизирует государственность и единство местных жителей, олицетворяя прошлое, настоящее и будущее руднян. Геральдическое описание герба гласит: «В червлёном (красном) поле шесть тонко окаймлённых золотом и имеющих округлённые края веретён того же цвета, сложенных в звезду и вписанных в тонкое золотое кольцо; в вольной части — герб Смоленской области».

### 1.3. Выявление локальной идентичности города



Облако ответов на вопрос в опроснике для жителей «Какие цвета, на Ваш взгляд, лучше всего отражают характер Рудни». Чем больше слово, тем чаще оно встречалось в ответах



Рудня ассоциируется у горожан с красным и зелёным цветами. На третьем месте - жёлтый и коричневый. Также упоминаются синий и бежевый цвета.



хлеба Молоко  
**Выпечка** Я  
 Поле Жестянка озеро С  
**Колокола** Ф  
 цветы Свежесть Г  
 Сладости .. Военная  
**Сгущёнка**  
 Катюша сирень  
 Болото жасмин

Облако ответов на вопрос в опроснике для жителей «Какой запах или звук Вам напоминает о Рудне?». Чем больше слово, тем чаще оно встречалось в ответах



Чаще всего Рудня ассоциируется у горожан с запахом сгущёного молока, выпечки, со звоном колоколов и песней Катюша.

## 1. Аналитика

### 1.4. Типология улиц



#### **K1**

Улицы местного значения с преобладанием социально значимых объектов, исторической застройки и важными памятными местами, требующие особого внимания по размещению вывесок и колористике фасадов.

#### **K2**

Улицы местного значения с интенсивным движением транспорта и пешеходной активностью. Обладают широким спектром общественных сервисов и услуг.

#### **K3**

Улицы и проезды местного значения, которые обладают низкой пешеходной и транспортной активностью, а также отсутствием широкого спектра общественных сервисов и услуг. Пространства K2 расположены в основном в жилой смешанной и частной застройке.

## 1. Аналитика

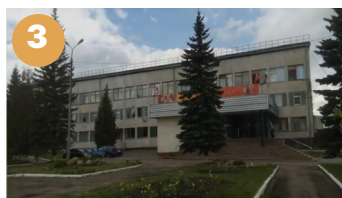
### 1.5. Карта-схема объектов, имеющих важное культурное значение и социальную значимость



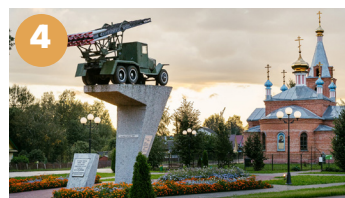
1 Здание железнодорожного вокзала, 1950-е гг.



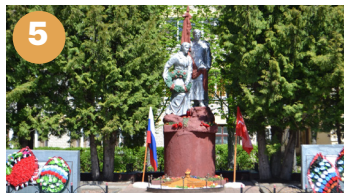
2 Дом, в котором с 1962 по 1975 гг. жил Герой Советского Союза Егоров Михаил Алексеевич, водруживший Знамя Победы над рейхстагом в 1945 г.



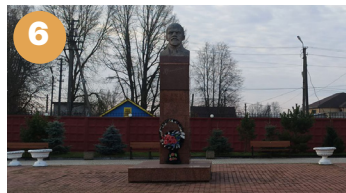
3 Контора молочноконсервного комбината, основанного в 1928 году. Первое предприятие молочной промышленности Смоленщины. В 1966 году награждено орденом Ленина



4 Реактивная установка «БМ-13» («Катюша»), установленная в честь первой в мире реактивной артиллерии



5 Братская могила советских воинов и партизан, погибших в 1941-1943 гг. при освобождении города и района от немецко-фашистских захватчиков. Захоронено 674 человека, в том числе Герои Советского Союза подполковник И.Н. Киреев, подполковник П.Ф. Шевцов, бывш. руководители Руднянского района А.Е. Елисеев, Е.И. Мельников, З.А. Меркина и др.



6 Бюст В.И. Ленина, скульптор А.Г. Сергеев, гранит, 1980 г.



7 Памятное место, где в 1942 г. действовало руднянское подполье, связанное с 4-й ударной армией.



8 Лынозавод - здесь впервые в Советском Союзе в феврале 1932 г. испытывались Швинг-турбины отечественного производства. В 1958 г. первый на Смоленщине был пущен в эксплуатацию цех по приготовлению льнотресты в промышленных условиях.



### 1. 6. Типология зданий



#### 1. ЦЕННЫЙ АРХИТЕКТУРНЫЙ ОБЪЕКТ

Объекты, формирующие уникальный облик и историческую среду города.  
Объекты культурного наследия.



#### 2. ОБЪЕКТ СОЦИАЛЬНОЙ ИНФРАСТРУКТУРЫ

В том числе исторические здания и особо ценные здания, муниципальные объекты (здания школ, гимназии, детские сады, объекты здравоохранения, служб спасения), а также коммерческие объекты, несущие социальную функцию (частные образовательные учреждения, частные медицинские учреждения и тд.).



#### 3. ОТДЕЛЬНО СТОЯЩЕЕ КОММЕРЧЕСКОЕ ЗДАНИЕ

С несколькими арендаторами, в том числе представители крупных торговых сетей.



#### 4. МНОГОКВАРТИРНЫЙ ЖИЛОЙ ДОМ

Встроенное коммерческое пространство в многоквартирный жилой дом. На уровне первого этажа жилых домов (помещения, которые переведены из жилого фонда в коммерческий).

---



#### 5. ИНДИВИДУАЛЬНЫЙ ИЛИ БЛОКИРОВАННЫЙ ЖИЛОЙ ДОМ

Жилые дома на одну квартиру, включающие комплекс помещений, предназначенных для проживания. Коммерческие объекты, располагающиеся в зданиях и имеющие характеристики ИЖС.

---



#### 6. НЕСТАЦИОНАРНЫЙ ТОРГОВЫЙ ОБЪЕКТ

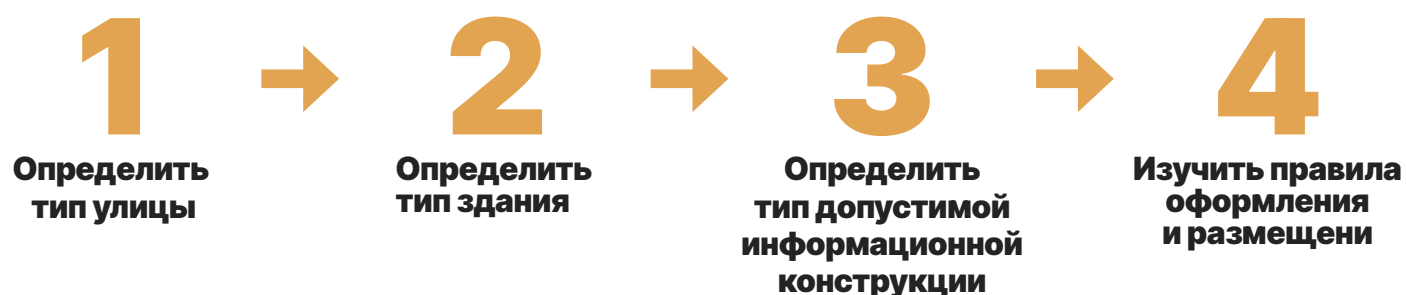
Торговый объект, представляющий собой временное сооружение или временную конструкцию, не связанные прочно с земельным участком вне зависимости от наличия или отсутствия подключения (технологического присоединения) к сетям инженерно-технического обеспечения, в том числе передвижное сооружение.

## 2. Дизайн-код. Информационные носители

### 2.1. Принцип пользования Дизайн-кода

Чтобы определить тип вывески и место её размещения следует воспользоваться следующим алгоритмом:

1. Определить тип улицы;
2. Определить тип здания (в случае, если здание имеет статус объекта культурного наследия, то это тип здания будет являться приоритетным при выборе разрешённых информационных конструкций);
3. Определить тип допустимой информационной конструкции;
4. Изучить правила оформления и размещения информационной конструкции.



## 2. Дизайн-код. Информационные носители

### 2.2. Общие требования по размещению вывесок и рекламных конструкций

#### 2.2.1

Размещение информационных конструкций на зданиях ТЦ, спортивно-зрелищных, а также административных зданий осуществляется в соответствии с паспортом фасада. При отсутствии паспорта фасада здания требуется разработка архитектурно-художественной концепции (графической схемы) размещения информационных и рекламных конструкций на фасаде. Ее согласование с органом местного самоуправления для создания единого визуально привлекательного облика объекта и его гармоничного включения в окружающую среду.

#### 2.2.2

Информационные конструкции соответствующие правилам размещения и оформления не требуют согласования с органами администрации.

#### 2.2.3

Уникальные вывески, рекламные конструкции, информационные конструкции требуют согласования с органами администрации (несоответствующая дизайн-коду, но гармонично вписанная в горскую среду).

#### 2.2.4

Конструкции, несоответствующие дизайн-коду необходимо демонтировать.

#### 2.2.5

Запрещено использовать баннеры и электронные табло (бегущие строки) в качестве вывесок и при оформлении светопрозрачных конструкций.

#### 2.2.6

Основные вывески должны быть одного вида, высоты и глубины в пределах фасада. Длина одной вывески не должна превышать 10 м.

#### 2.2.7

Запрещено размещать вывески дублирующие информацию, одновременно на плоскости фасада и проёме светопрозрачных конструкций.

#### 2.2.8

Запрещено размещать вывески выше первого этажа здания. Исключением может быть отдельно стоящее административное или коммерческое здание или полностью арендуемый этаж под коммерческие помещения.

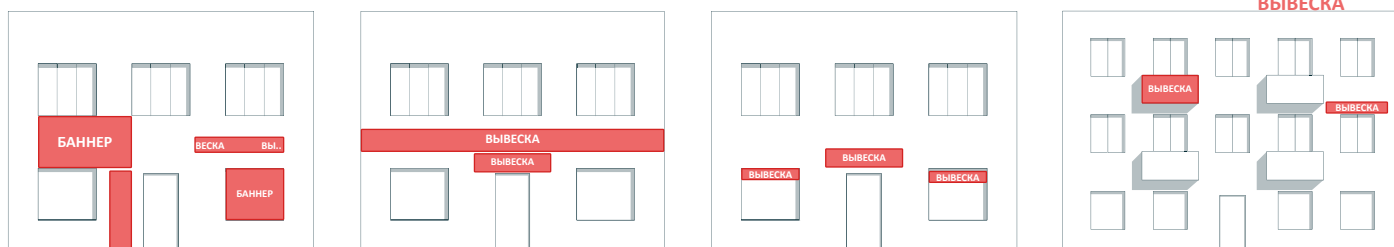
#### 2.2.9

Запрещено размещать вывески более чем в один уровень.

#### 2.2.10

Вывески следует размещать там, где предприятие расположено. Основные вывески предприятия следует делать в едином варианте исполнения.

#### Не допускается:

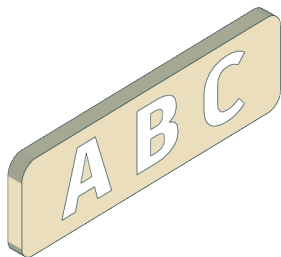


## 2. Дизайн-код. Информационные носители

### 2.3. Типология допустимых для размещения вывесок и рекламных конструкций

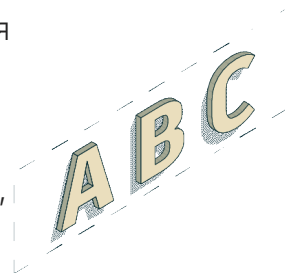
#### 1. Фасадная вывеска с подложкой или лайтбокс

Конструкция, закрепленная на плоскости фасада и состоящая из ряда символов, которые размещены на декоративной панели или световом коробе, закрывающими часть фасада.



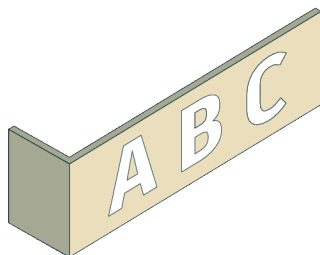
#### 2. Объемные буквы без подложки или сложный лайтбокс

Конструкция, состоящая из ряда символов, закрепленных на фасаде. Может быть оборудована внутренней подсветкой, лицевая панель которой выполнена из полупрозрачного материала.



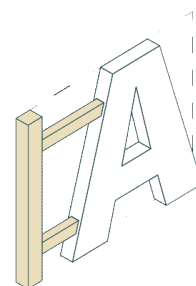
#### 3. Фриз

Удлиненная плоскость небольшой ширины, которая применяется для контуринга или выделения отдельных частей фасада, применяется как основа для размещения вывески или является вывеской



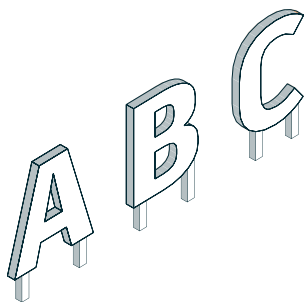
#### 4. Панель-кронштейн

Вывеска, ориентированная на одну или две стороны конструкции, расположенная перпендикулярно плоскости фасада.



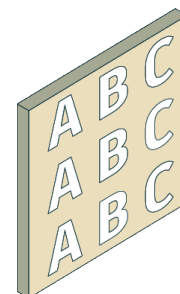
#### 5. Крышная установка

Крупная рекламная конструкция, размещенная на крыше здания или его верхних этажах. Она предназначена для максимальной видимости с дальнего расстояния.



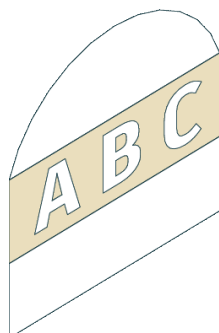
#### 6. Табличка

Компактный информационный или идентификационный знак, закреплённый на стене здания. Она содержит текст, графику или символы.



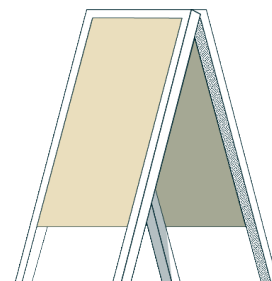
#### 7. Оформление витрины

Наклейка, покраска стекла или установка инф. табличек на внутренней или внешней стороне остекления светопрозрачных конструкций как на постоянной, так и на временной основе.



#### 8. Штендер




Переносная уличная вывеска в виде стойки или конструкции с информацией, которая размещается у входа в заведение для привлечения внимания прохожих.





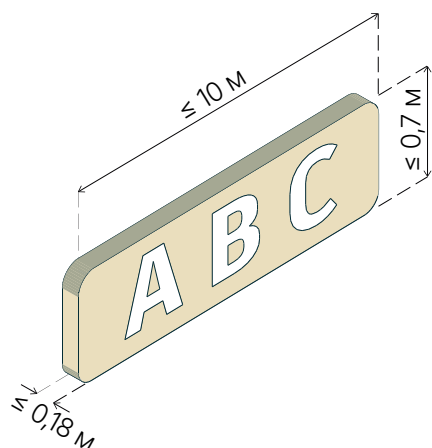
## 2. Дизайн-код. Информационные носители

### 2.4. Таблица разрешённых для размещения вывесок и рекламных конструкций

	K1			K2			K3		
ЦЕННЫЕ АРХИТЕКТУРНЫЕ ОБЪЕКТЫ	2	6		2	6		2	6	
ОБЪЕКТ СОЦИАЛЬНОЙ ИНФРАСТРУКТУРЫ	2	5	6	2	5	6	2	6	
ОТДЕЛЬНО СТОЯЩЕЕ КОММЕРЧЕСКОЕ ЗДАНИЕ	1	2	3	1	2	3	1	2	3
	4	5	6	4	5	6	4	6	7
	7			7			7		
МНОГОКВАРТИРНЫЙ ЖИЛОЙ ДОМ	1	2	3	1	2	3	1	2	3
	4	6	7	4	6	7	6	7	8
	8			8					
ИНДИВИДУАЛЬНЫЙ ИЛИ БЛОКИРОВАННЫЙ ЖИЛОЙ ДОМ	1	2	3	1	2	3	1	2	3
	6	8		6	8		6	8	
НЕСТАЦИОНАРНЫЕ ТОРГОВЫЕ ОБЪЕКТЫ	1	2	3	1	2	3	1	2	3
	4	6	7	4	6	7	6	7	8
	8			8					

## 2. Дизайн-код. Информационные носители

### 2.5. Правила размещения и оформления фасадной вывески с подложкой или лайтбокса



#### 2.5.1

Фасадные вывески следует размещать:

- над верхней линией окон или дверей первого этажа;
- допускается размещение вывески ниже верхней линии окон или дверей, если расстояние от верхнего и нижнего краёв вывески до конструктивных или декоративных элементов (балконов, дверей, окон, карнизов, и т. д.) составляет  $\leq 0,2$  м;
- над окнами подвального или цокольного этажа здания, но не ниже 0,6 м от уровня поверхности земли до нижнего края фасадной вывески (в случае если занимаемое организацией помещение располагается в подвальном или цокольном этаже здания);
- в специально отведённых блоках на фасадах отдельно стоящих коммерческих зданий с несколькими арендаторами.

#### 2.5.2

Высота настенной вывески должна быть  $\leq 0,7$  м. Длина  $\leq 70\%$  длинны фасада, соответствующего занимаемым помещениям, но не более 10 м. Толщина вывески с подложкой должна быть  $\leq 0,1$  м. Следует соблюдать отступы от фасада  $\leq 0,025$  м. Толщина лайтбокса должна быть  $\leq 0,18$  м. Лайтбокс следует монтировать вплотную к фасаду.

#### 2.5.3

Должна быть соблюдена единая горизонтальная ось вывесок на фасаде здания и вертикальная симметрия вывесок относительно деталей фасада здания.

#### 2.5.4

Габариты всех вывесок на фасаде здания должны быть едины.

#### 2.5.5

Габариты вывесок не должны перекрывать элементы здания: декор, оконные и дверные проемы, балконы, карнизы, фриз, фронтоны, сандрик, подоконник, руст, наличник.

#### 2.5.6

При наличии на фасаде здания, строения, сооружения, а также на НТО фриза, фасадные вывески размещаются исключительно на фризе.

#### 2.5.7

Вывеска может содержать одну из следующих информации: название организации, тип услуги или товара или род деятельности. В качестве дополнительного элемента на вывеске, либо отдельно от основной вывески, допускается размещать товарный знак или логотип.

#### 2.5.8

Допускается размещение дополнительной основной вывески, если длина фасада коммерческого помещения составляет более 30 м.

### 2.5.9

Цвет вывесок на одном здании должен сочетаться с фасадом и может быть ахроматическим или в цветовой гамме фасада (за исключением случаев использования товарного знака, знака обслуживания).

### 2.5.10

Оформление шрифтовой композиции фасадной вывески должно осуществляться с использованием не более двух гарнитур шрифта, с соблюдением межбуквенного интервала и силуэта букв, характерного для каждой гарнитуры шрифта (за исключением случаев использования товарного знака, знака обслуживания).

### 2.5.11

Устаревшие, поврежденные, выгоревшие, настенные вывески следует заменить, с учетом дизайн-кода. Исключением являются рекламные и информационные конструкции, ставшие символами города и сохраняющие локальную идентичность. Необходимо очищать настенные вывески от пыли, грязи и тегов по мере их загрязнения.

### 2.5.12

В случае если организация занимает площадь только на втором этаже, разрешается размещение вывески над окнами второго этажа. Вывеска должна быть выровнена по оси оконного проема и не превышать по высоте 0,7 м.

### 2.5.13

Вывески на фасадах необходимо размещать без выступа за боковые пределы фасада и с учетом его архитектурного членения.

### 2.5.14

Вывеска должна располагаться не ближе 0,5 м к номерной табличке.

### 2.5.15

Запрещено размещать вывески более чем в один уровень. Исключение: допускается размещать вывески в несколько уровней на отдельно стоящих коммерческих зданиях с несколькими арендаторами.

### 2.5.16

Запрещено размещать настенные вывески на кровле, на ограждениях балконов и лоджий выше второго этажа, ограждениях, перилах и поручнях.

### 2.5.17

Запрещена установка фасадной вывески на козырьке без декоративного периметра.

### 2.5.18

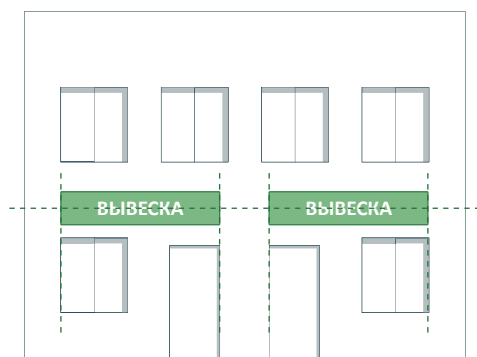
Не допускается размещение вывесок на уровне жилых этажей.

### 2.5.19

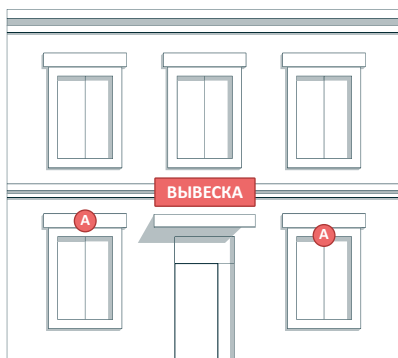
Настенные вывески соответствующие дизайн-коду не требуют согласования.

### 2.5.20

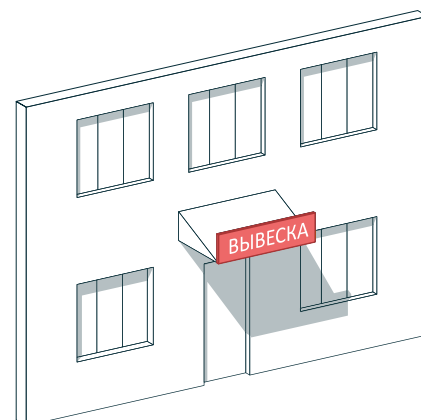
Настенные вывески не соответствующие дизайн коду следует демонтировать.



Допускается



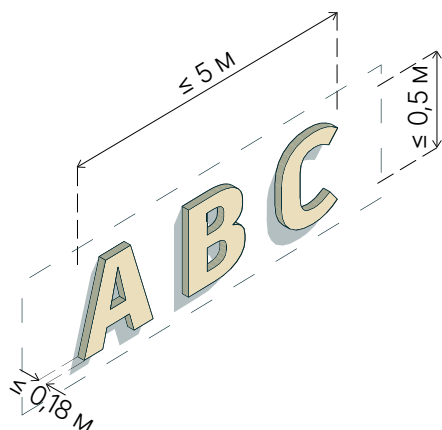
Не допускается



Не допускается

## 2. Дизайн-код. Информационные носители

### 2.6. Правила размещения и оформления объёмных букв или сложного лайтбокса



#### 2.6.1

Вывеску в виде объёмных букв следует размещать:

- над верхней линией окон или дверей первого этажа;
- допускается размещение вывески ниже верхней линии окон или дверей, если расстояние от верхнего и нижнего краёв вывески до конструктивных или декоративных элементов (балконов, дверей, окон, карнизов, и т. д.) составляет  $\leq 0,1$  м;
- над окнами подвального или цокольного этажа здания, но не ниже 0,6 м от уровня поверхности земли до нижнего края фасадной вывески (в случае если занимаемое организацией помещение располагается в подвальном или цокольном этаже здания);
- в специально отведённых блоках на фасадах отдельно стоящих коммерческих зданий с несколькими арендаторами.

#### 2.6.2

Высота вывески должна быть  $\leq 0,5$  м. Длина  $\leq 70\%$  длины фасада, соответствующего занимаемым помещениям, но не более 5 м. Глубина вывески с учётом крепления должна быть  $\leq 0,1$  м с отступом от фасада  $\leq 0,05$  м. Глубина сложного лайтбокса должна быть  $\leq 0,18$  м, лайтбокс следует монтировать вплотную к фасаду.

#### 2.6.3

На объектах социальной инфраструктуры допускается увеличивать размер объёмных букв исходя из архитектурно художественной концепции здания.

#### 2.6.4

Должна быть соблюдена единая горизонтальная ось вывесок на фасаде здания и вертикальная симметрия вывесок относительно деталей фасада здания.

#### 2.6.5

Габариты всех вывесок на фасаде здания должны быть едины.

#### 2.6.7

Габариты вывесок не должны перекрывать элементы здания: декор, оконные и дверные проемы, балконы, карнизы, фриз, фронтоны, сандрик, подоконник, руст, наличник.

#### 2.6.8

Цвет вывесок на одном здании должен сочетаться с фасадом и может быть ахроматическим или в цветовой гамме фасада (за исключением случаев использования товарного знака, знака обслуживания).

#### 2.6.9

Вывеска может содержать одну из следующих информации: название организации, тип услуги или товара, или род деятельности. В качестве дополнительного элемента на вывеске, либо отдельно от основной вывески, допускается размещать товарный знак или логотип.

### 2.6.10

Допускается размещение дополнительной основной вывески, если длина фасада арендуемого помещения составляет более 30 м.

### 2.6.11

При наличии на фасаде здания, строения, сооружения, а также на НТО фриза фасадные вывески размещаются исключительно на фризе.

### 2.6.12

Оформление объёмных букв вывески должно осуществляться с использованием не более двух гарнитур шрифта, с соблюдением межбуквенного интервала и силуэта букв, характерного для каждой гарнитуры шрифта (за исключением случаев использования товарного знака, знака обслуживания).

### 2.6.13

Устаревшие, поврежденные, выгоревшие, неисправные, вывески следует заменить, с учетом дизайн-кода. Исключением являются рекламные и информационные конструкции, ставшие символами города и сохраняющие локальную идентичность. Необходимо очищать настенные вывески от пыли, грязи и тегов по мере их загрязнения.

### 2.6.14

В случае если организация занимает площадь только на втором этаже, разрешается размещение вывески над окнами второго этажа. Вывеска должна быть выровнена по оси оконного проема и не превышать по высоте 0,5 м.

### 2.6.15

Вывеска должна располагаться не ближе 0,5 м к номерной табличке.

### 2.6.16

Запрещено размещать вывески более чем в один уровень. Исключение: допускается размещать вывески в несколько уровней на отдельно стоящих коммерческих зданиях с несколькими арендаторами.

### 2.6.17

В случае размещения вывески путем крепления каждого элемента на единую монтажную раму все элементы рамы должны быть окрашены в цвет участка фасада здания, строения, сооружения, на котором осуществляется размещение.

### 2.6.18

Запрещена установка отдельно стоящих объёмных букв на козырьке без декоративного периметра.

### 2.6.19

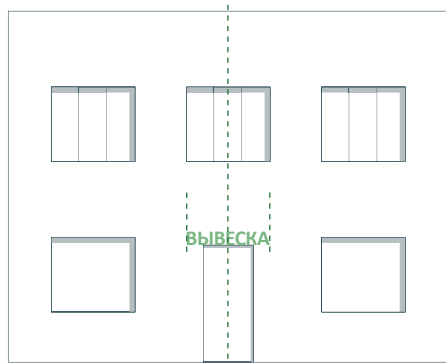
Не допускается размещение вывесок на уровне жилых этажей.

### 2.6.20

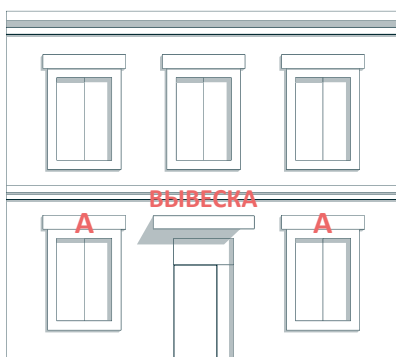
Настенные вывески, соответствующие дизайн-коду, не требуют согласования.

### 2.6.21

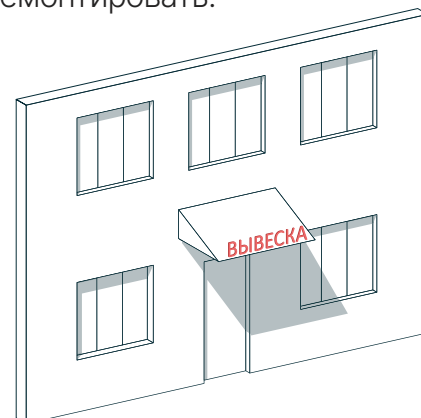
Настенные вывески, не соответствующие дизайн коду, следует демонтировать.



Допускается



Не допускается

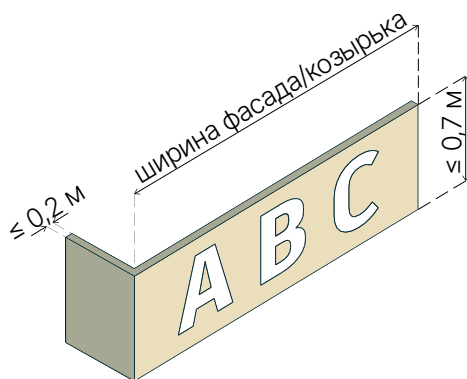


Не допускается



## 2. Дизайн-код. Информационные носители

### 2.7. Правила размещения и оформления фасадного фриза



#### 2.7.1

Фриз следует размещать над верхней линией окон или дверей первого этажа.

#### 2.7.2

Высота фриза должна быть  $\leq 0,7$  м. Фриз должен иметь замкнутый контур, либо может заканчиваться на задней части фасада. В случае размещения фриза по периметру козырька, фриз должен полностью закрывать козырёк и упираться торцами в стену.

#### 2.7.3

Глубина фриза не должна превышать 0,2 м с учётом конструкции для его крепления.

#### 2.7.4

Размещение вывески на балконе над входом в коммерческое помещение запрещено. Для размещения вывески необходимо установить конструкцию «вокруг» балкона с креплением в стену здания. Конструкция вывески не должна соприкасаться с балконом, крепиться к нему.

#### 2.7.5

Фриз следует размещать, соблюдая единую горизонтальную ось. Фриз должен быть одной высоты, вида и глубины в пределах фасада.

#### 2.7.6

Запрещено размещать фриз на архитектурных элементах фасадов (карнизах, наличниках, барельефах и горельефах и т. д.).

#### 2.7.7

Вывеска в виде фриза может содержать одну из следующих информации: название организации, тип услуги или товара, или род деятельности. В качестве дополнительного элемента на фризе допускается размещать товарный знак или логотип.

#### 2.7.8

Допускается размещение дополнительной основной информации, если длина фасада арендуемого помещения составляет более 30 м.

#### 2.7.9

В оформлении фриза не должно использоваться более трех цветов (за исключением случаев использования товарного знака, знака обслуживания). Цвет фриза на одном здании должен быть единым, сочетаться с фасадом и может быть ахроматическим или в цветовой гамме фасада.

#### 2.7.10

Допустимо не более двух гарнитур шрифта, с соблюдением межбуквенного интервала и силуэта букв, характерного для каждой гарнитуры шрифта (за исключением случаев использования товарного знака, знака обслуживания).

### 2.7.11

Информацию на фризе необходимо выравнять вывески относительно центральных вертикальных осей архитектурных элементов фасадов (дверей, окон и т.д.)

### 2.7.12

Фриз не должен перекрывать номерную табличку дома либо другие информационные элементы, расположенные на фасаде.

### 2.7.13

На скатном козырьке следует размещать вывеску с декоративным периметром (высота  $\leq 0,7$  м).

### 2.7.14

Устаревший, поврежденный, выгоревший, неисправный фриз следует заменить, с учетом дизайн-кода.

### 2.7.15

В случае если организация занимает площадь только на втором этаже, размещение фриза запрещено.

### 2.7.16

Для размещения вывески над дверью организации перед балконом, следует установить декоративный периметр (высота  $\leq 0,7$  м).

### 2.7.17

Размещение вывески на балконе над входом в коммерческое помещение запрещено. Для размещения вывески необходимо установить конструкцию «вокруг» балкона с креплением в стену здания. Конструкция вывески не должна соприкасаться с балконом, крепиться к нему.

### 2.7.18

Запрещено размещать фриз на зданиях, имеющих статус Объекта культурного наследия, либо на объектах, имеющих архитектурную ценность.

### 2.7.19

Запрещено размещать фриз более чем в один уровень.

### 2.7.20

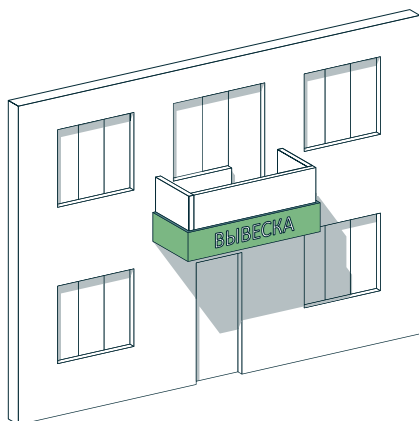
Не допускается размещение фриза на уровне жилых этажей.

### 2.7.21

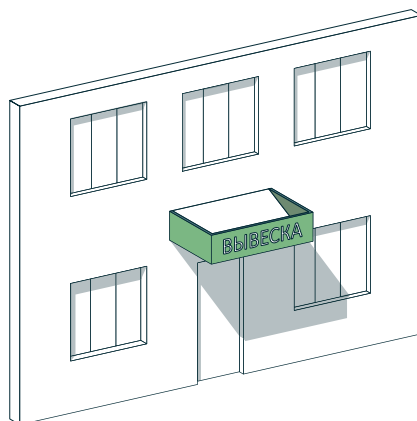
Фриз, соответствующий дизайн-коду, не требует согласования.

### 2.7.22

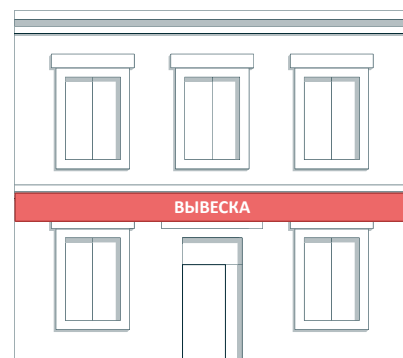
Фриз, не соответствующий дизайн коду, следует демонтировать.



Допускается



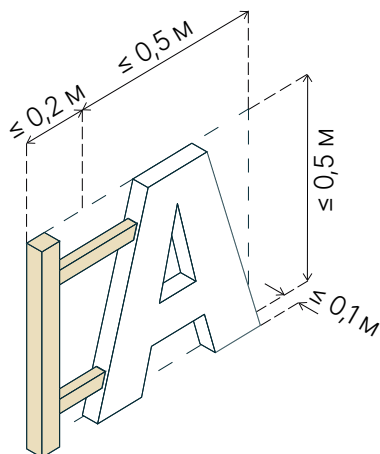
Допускается



Не допускается

## 2. Дизайн-код. Информационные носители

### 2.8. Правила размещения и оформления панель-кронштейна



#### 2.8.1

Высота установки панель-кронштейна должна быть  $\geq 2,5$  м от нижнего края до уровня земли, но не выше уровня второго этажа здания, на расстоянии не менее 0,2 м от оконных и дверных проемов, карниза, парапета кровли.

#### 2.8.2

Размещение консольных вывесок осуществляется в пределах границ помещений, занимаемых организациями или индивидуальными предпринимателями, на одном из углов здания или на одной из сторон от входа в здание, строение, сооружение.

#### 2.8.3

Габариты конструкции должны составлять: высота  $\leq 0,5$  м, длина  $\leq 0,5$  м, толщина  $\leq 0,1$  м, выступ крепежа от фасада  $\leq 0,2$  м.

#### 2.8.4

Расстояние от панель-кронштейна до вывески должно составлять  $\geq 1$  м.

#### 2.8.5

Расстояние между консольными вывесками должно составлять не менее 10 м.

#### 2.8.6

Панель-кронштейн может быть фигурным без подложки или круглым, квадратным на белой подложке. Панель-кронштейн должен соответствовать стилистике здания.

#### 2.8.7

Центральная ось панель-кронштейна должна совпадать с осями элементов фасада.

#### 2.8.8

Запрещено размещение панель-кронштейна в два и более ряда.

#### 2.8.9

Допустимое содержание следующей информации на панель-кронштейне: вид деятельности/услуг, логотип/товарный знак.

#### 2.8.10

Информация на панели-кронштейне размещается в 1-2 ряда с выравниванием по центральным осям конструкции. Запрещено вертикальное размещение текста.

#### 2.8.11

Панель-кронштейны на продолжении всего фасада должны размещаться на одной горизонтальной оси. Ось крепления должна соответствовать горизонтальной оси настенных вывесок.



### 2.8.12

Размещение консольных вывесок осуществляется в пределах границ помещений, занимаемых организациями или индивидуальными предпринимателями, на одном из углов здания или на одной из сторон от входа в здание, строение, сооружение.

### 2.8.13

Панель-кронштейны запрещено размещать на балконах, лоджиях, ограждениях, перилах, поручнях, козырьках, навесах.

### 2.8.14

Габариты панель-кронштейна не должны перекрывать элементы здания: декор, оконные проемы.

### 2.8.15

Организация может установить только один панель-кронштейн на фасаде, соответствующий занимаемому помещению.

### 2.8.16

Крепления панель-кронштейнов должны быть в цвет здания или вывески, или сохранять цвет материала (металл, камень, дерево), а элементы крепежа - скрываться заглушками.

### 2.8.17

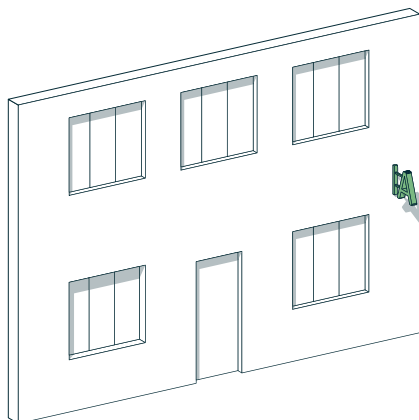
Блочные консольные вывески для размещения информационных материалов нескольких организаций выполняются в едином стиле, шириной 0,6 м, высотой 0,80 м.

### 2.8.18

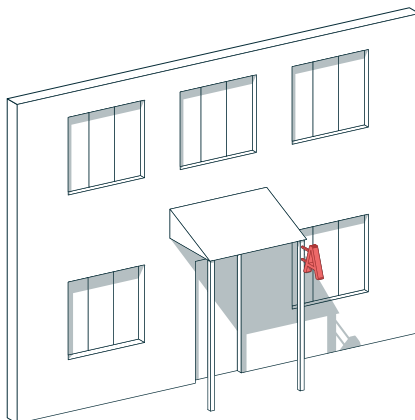
Панель-кронштейны, соответствующие правилам дизайн-кода города, разрешено размещать без согласования.

### 2.8.19

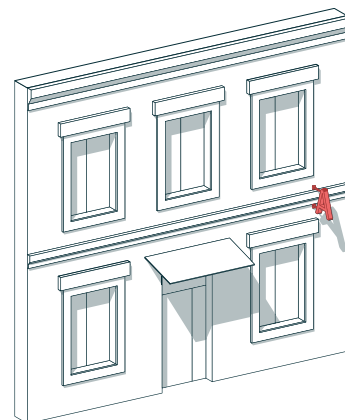
Панель-кронштейны, не соответствующие дизайн-коду, подлежат демонтажу. Устаревшие, поврежденные или выцветшие панель-кронштейны необходимо заменить, с учетом дизайн-кода. Необходимо очищать панель-кронштейны от пыли, грязи и тегов по мере их загрязнения.



**Допускается**



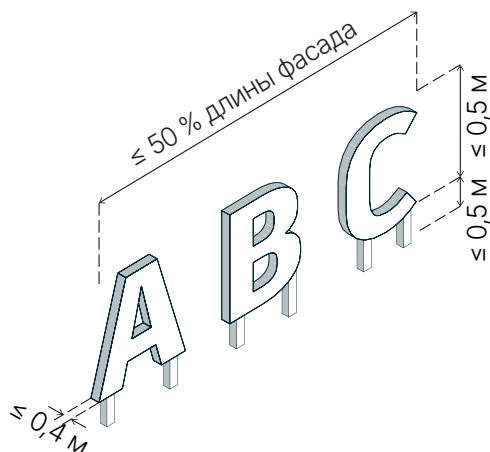
**Не допускается**



**Не допускается**

## 2. Дизайн-код. Информационные носители

### 2.9. Правила размещения и оформления крышной конструкции



#### 2.9.1

Крышные вывески выполняются в виде объемных букв, цифр, символов или декоративных элементов. Крышная установка не должна иметь подложки. Запрещено использовать фризы и световые короба.

#### 2.9.2

Размещение крышной вывески производится строго выше линии карниза или парапета здания.

#### 2.9.3

Размещение крышной конструкции допускается, если:

- здание принадлежит единственному собственнику (правообладателю);
- информация на вывеске соответствует организации, осуществляющей деятельность в данном здании.

#### 2.9.4

Размещение крышных вывесок разрешается при условии согласования с Администрацией муниципального образования.

#### 2.9.5

Разрешено устанавливать одну крышную установку на один фасад здания.

#### 2.9.6

Запрещено размещение крышной вывески на объектах культурного наследия (федерального, регионального или местного значения).

#### 2.9.7

Крышная установка должна быть длиной  $\leq 50\%$  длины фасада.

Высота крышной установки зависит от высоты здания:

- если высота здания  $\leq 8$  м, то высота крышной установки должна быть  $\leq 1$  м;
- если высота здания  $\leq 8-15$  м, то высота крышной установки должна быть  $\leq 1,2$  м;
- если высота здания  $\leq 15-30$  м, то высота крышной установки должна быть  $\leq 2,5$  м.

Крышная установка должна быть толщиной  $\leq 0,4$  м.

Расстояние от фасада до крайней выступающей плоскости крышной установки должно быть  $\leq 0,2$  м.

#### 2.9.8

Элементы крепления крышной вывески не должны выступать за границы информационного поля.

#### 2.9.9

Расстояние от конструкции, размещаемой на крыше, парапете встроенно-пристроенного помещения, до окон должно составлять не менее 6 м.

### 2.9.10

Толщина элементов должна составлять 7-20% от высоты текста вывески.

### 2.9.11

При размещении крышных вывесок не должны использоваться технологии смены изображения, а также технологии организации медиафасадов, динамические способы передачи информации.

### 2.9.12

Не допускается установка крышной вывески на коньке кровли.

### 2.9.13

Крышная установка должна быть устойчива к экстремальным погодным условиям.

### 2.9.14

Стилистика и положение крышной установки должны соответствовать стилистике здания.

### 2.9.15

Боковые габариты крышной установки следует выравнять по вертикальным элементам фасада здания или центрировать относительно осей симметрии пустот фасада, в зависимости от композиции фасада (симметричная, асимметричная).

### 2.9.16

Крышную установку запрещено устанавливать в два и более ряда.

### 2.9.17

Крышная установка может содержать следующую информацию: название здания или род деятельности объекта, логотип объекта, здания.

### 2.9.18

Запрещается вертикальное размещение информации на крышной установке.

### 2.9.19

Крышные вывески не допускается размещать на НТО и зданиях или строениях ниже двух этажей.

### 2.9.20

Конструкция крепления крышной вывески должна иметь эстетичный вид. Цвет конструкции крепления крышной установки должен быть черным.

### 2.9.21

Место монтажа, конструкции крепления и внешний облик крышной установки необходимо согласовывать с уполномоченными органами администрации.

### 2.9.22

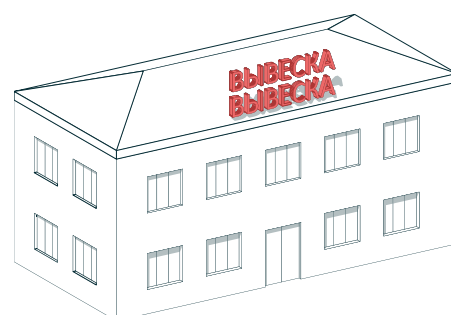
Крышные установки, не соответствующие дизайн-коду, подлежат демонтажу. Устаревшие, поврежденные или выцветшие крышные установки необходимо заменить, с учетом дизайн-кода. Исключение — рекламные и информационные конструкции, ставшие символами города и сохраняющие локальную идентичность места.



Допускается



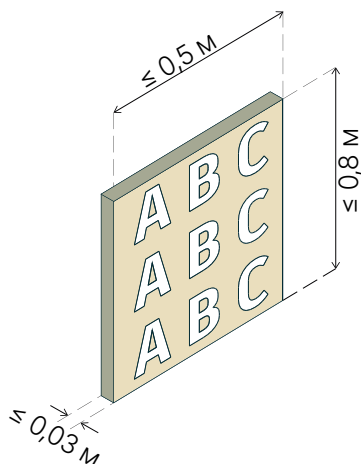
Не допускается



Не допускается

## 2. Дизайн-код. Информационные носители

### 2.10. Правила размещения и оформления табличек



#### 2.10.1

Допускается размещать в виде отдельной таблички или путем объединения табличек в информационный блок с ячейками (модулями) для размещения информации, обеспечивающей формирование единой композиции, соразмерной входной группе (в случае необходимости размещения у общего входа в здание, строение, сооружение более трех табличек).

#### 2.10.2

Настенная табличка должна быть размещена у входа не ниже 0,8 м от земли, но не выше дверного проёма сбоку от двери. В случае, если нет возможности разместить табличку сбоку от двери, допускается её размещение на дверном полотне в центре, с отступами 0,1 м от краёв элементов полотна двери. Расстояние от краёв проёмов витрин, окон, ниш, архитектурных элементов, внутренних или внешних углов фасадов до ближайшей точки таблички, информационного блока должно составлять  $\geq 0,2$  м.

#### 2.10.3

Габариты настенной таблички должны составлять: высота  $\leq 0,8$  м, ширина  $\leq 0,5$  м, толщина  $\leq 0,03$  м. Все таблички в пределах одного фасада должны иметь одинаковые размеры и расположение.

#### 2.10.4

Цветовое решение настенных табличек в пределах одного здания должно быть единообразно. Таблички должны сочетаться с фасадом (ахроматическая гамма или его оттенки). В оформлении таблички не должно использоваться более трех цветов. Для зданий имеющих статус объекта культурного наследия подложка таблички должна быть прозрачной или максимально сочетаться с цветом фасада.

#### 2.10.5

Табличка должна иметь единый шрифт, цвет и оформление. Надписи выравниваются по левому краю или центру таблички. Шрифт настенной таблички должен быть без засечек, без декоративных элементов. Кернинг  $\geq 20\%$  от высоты букв.

#### 2.10.6

Расположение букв, цифр, символов должно осуществляться по горизонтали с использованием не более двух гарнитур шрифта и с соблюдением межбуквенного интервала, характерного для каждой гарнитуры шрифта.

#### 2.10.7

Высота букв, цифр, символов должна быть не более 100 мм.

### 2.10.8

Настенная табличка может содержать следующую информацию: название организации, тип услуги или товара, или род деятельности, товарный знак или логотип, режим работы, правовые данные – адрес, номер лицензии, контактные данные.

### 2.10.9

Настенная табличка должна быть размещена симметрично элементам фасада, границы таблички должны совпадать с архитектурными элементами здания (если позволяют габариты).

### 2.10.10

Габариты настенных табличек не должны перекрывать архитектурные элементы здания (декор, руст, окна, двери и пр.). Запрещено размещать настенные таблички на кровле, балконах, лоджиях, ограждениях.

### 2.10.11

В цветовом и композиционном решении информационного блока должны использоваться элементы идентичные между собой по цвету, размерам, материалам изготовления, способам подсветки.

### 2.10.12

Если в здании имеется один вход для нескольких организаций, устанавливается одна общая табличка.

### 2.10.13

Установка табличек должна производиться вплотную к поверхности фасада здания, строения, сооружения на единой горизонтальной оси с выравниванием по средней линии с учетом ранее размещенных аналогичных информационных конструкций (в случае их соответствия требованиям настоящего Стандарта) в пределах плоскости фасада.

### 2.10.14

Число табличек, размещенных справа и слева от входа или въезда, не должно превышать трех на каждой из сторон, при этом таблички должны иметь одинаковые размеры, размещаться упорядоченно, с соблюдением горизонтальных и вертикальных осей.

### 2.10.15

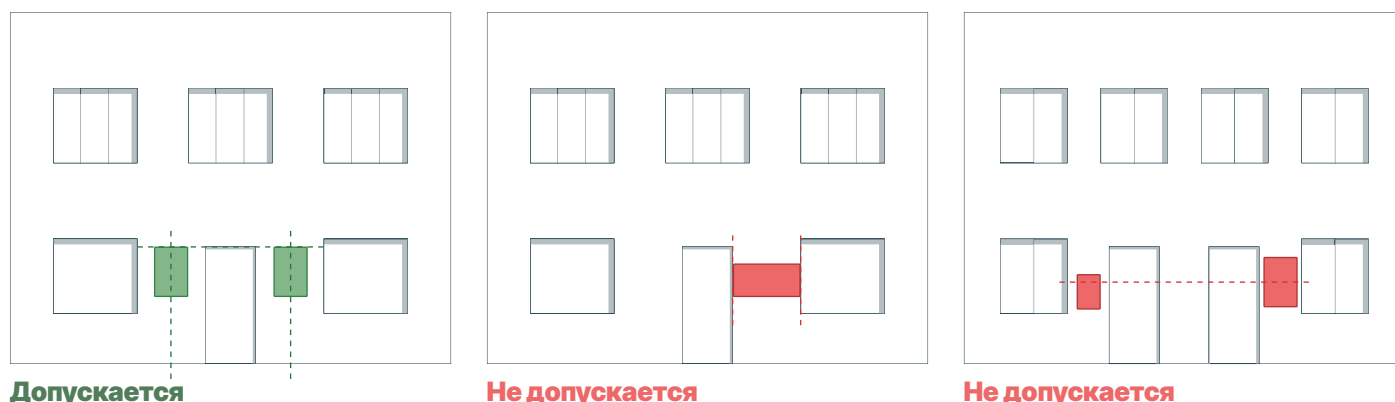
В случае если в здании, в котором фактически находятся более шести организаций, таблички размещаются на фасаде здания индивидуально, но при этом требуется разработка архитектурно-художественной концепции (графической схемы) размещения информационных и рекламных конструкций на фасаде здания для создания единого визуально привлекательного облика входной группы.

### 2.10.16

Настенные таблички несоответствующие Дизайн-коду подлежат демонтажу. Повреждённые/выцветшие таблички необходимо заменить с учётом Дизайн-кода. Исключение — рекламные и информационные конструкции, ставшие символами города и сохраняющие локальную идентичность. Необходимо очищать настенные таблички от пыли, грязи и тегов по мере их загрязнения.

### 2.10.17

Соответствующие дизайн-коду таблички не требуют согласования.



Допускается

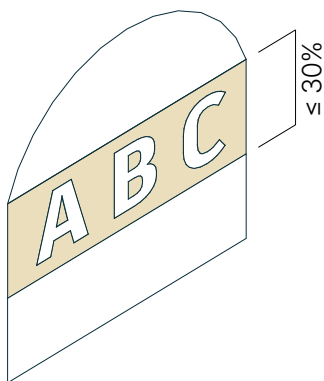
Не допускается

Не допускается



## 2. Дизайн-код. Информационные носители

### 2.11. Правила размещения и оформления витринных вывесок и аппликационных плёнок



#### 2.11.1

Витринные вывески допускается размещать с внутренней (интерьерной) и с внешней (фасадной) стороны остекления витрины. Витринными вывески называются в случае их размещения с внутренней (интерьерной) стороны остекления витрины на расстоянии до 1 м от остекления.

#### 2.11.2

Размещение витринных вывесок выше первого этажа не допускается.

#### 2.11.3

Высота текста вывески не должна превышать 150 мм, высота декоративной части (логотипа) – не более 300 мм, при этом габариты всей конструкции не могут превышать 30% габаритов стекла, на котором размещена вывеска.

#### 2.11.4

Допускается размещение информации на светопрозрачные элементы входной (например, с помощью клеящейся пленки) на прозрачном фоне. При этом информация должна занимать не более 30 % площади остекления.

#### 2.11.5

Возможно устройство вывески из отдельных букв без подложки в светопрозрачных конструкциях, если над входом или витриной нет места для вывески. При этом вывеска должна занимать не более 30 % площади остекления.

#### 2.11.6

Информационные материалы на аппликационной пленке в светопрозрачных конструкциях занимаемого помещения должны легко читаться, быть выполнены из отдельных букв и элементов.

#### 2.11.7

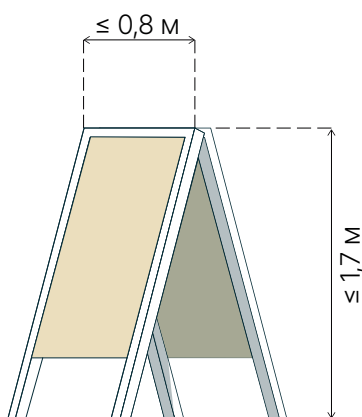
Монтаж плёнки должен производиться без пузырей и перекосов, с использованием монтажной плёнки или термофена.

#### 2.11.8

Дизайн должен быть лаконичным и понятным, цвет элементов монохромный, с использованием неярких цветов.

## 2. Дизайн-код. Информационные носители

### 2.12. Правила размещения и оформления штендеров



#### 2.12.1

Штендеры разрешается устанавливать исключительно в часы работы организации. Размещение допустимо на тротуаре или газоне: максимальное расстояние от входа — 2 м, минимальное расстояние от фасада — 0,5 м. Не допускается перекрывать пешеходные пути. У одного входа возможен только один штендер. При общем входе для нескольких заведений очередность размещения согласовывается между владельцами.

#### 2.12.2

Запрещено использование штендеров в пешеходных зонах шириной  $\leq 3$  м, совмещённых с проезжей частью.

#### 2.12.3

Штендер может содержать следующую информацию: название и логотип организации, вид деятельности, график работы, меню/ассортимент, акции и контакты.

#### 2.12.4

Высота штендера должна составлять  $\leq 1,7$  м, ширина -  $\leq 0,8$  м.

#### 2.12.5

На улицах с преобладанием исторической застройки или важными историческими объектами штендеры разрешены только для заведений общепита (кафе, рестораны).

#### 2.12.6

Штендеры у зданий, имеющих статус объекта культурного наследия, должны гармонировать с их архитектурным стилем.

#### 2.12.7

Конструкции обязаны быть лаконичными и визуально сочетаться с окружающей средой.

#### 2.12.8

Штендеры следует выполнять в сдержанной цветовой гамме, например: чёрный фон + белый текст, белый фон + чёрный текст. Цель — минимизация визуального шума и удобство обновления информации.

#### 2.12.9

Минимальные расстояния для размещения:

- от других рекламных конструкций — 5 м; - от дорожных знаков/светофоров — 4 м;
- от деревьев — 2,5 м; - от пешеходных переходов/перекрёстков — 5 м.

#### 2.12.10

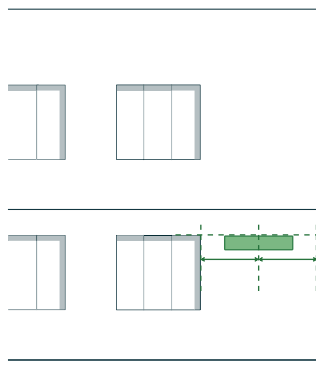
Штендеры, соответствующие городскому дизайн-коду, не требуют дополнительных согласований.

#### 2.12.11

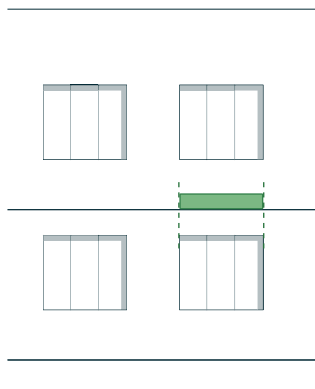
Несоответствующие дизайн-коду конструкции подлежат демонтажу. Повреждённые или устаревшие штендеры необходимо заменять с учётом действующих норм.

## 2. Дизайн-код. Информационные носители

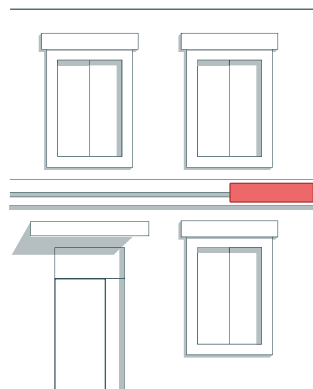
### 2.13. Правила размещения и оформления адресных табличек



Допускается



Допускается



Не допускается

#### 2.13.1

Для главных улиц рекомендуются таблички шириной 0,25 - 0,35 м, для второстепенных и местных — 0,2 - 0,25 м, для ценных архитектурных объектов — 0,2 - 0,3 м. Все остальные параметры таблички изменяются пропорционально её ширине.

#### 2.13.2

В случае, если размещение длинной адресной таблички с названием улицы и номером дома затрудняется из-за наличия декоративных элементов фасада, то на фасад допускается размещение только таблички с номером дома: если дому присвоено одно номерное значение, параметры таблички будут 0,3 x 0,3 м.

#### 2.13.3

Адресные таблички должны размещаться в пределах 2-4 м от земли. Рекомендуемая высота — 2,5 м или на уровне перекрытия между первым и вторым этажом.

#### 2.13.4

Адресные таблички на зданиях в пределах одной улицы должны размещаться на одном уровне или выравняться по единой оси с соблюдением вертикальных отметок.

#### 2.13.5

На главном фасаде знак адресации рекомендуется размещать в крайнем простенке с правой стороны. На улицах с односторонним движением транспорта — на ближней стороне фасада по направлению движения транспорта.

#### 2.13.6

Таблички нужно размещать по центру архитектурного элемента или простенка, если ширина позволяет разместить там две таблички. Для табличек с названием улицы и номером дома центр — это середина общего поля этих двух табличек.

#### 2.13.7

Не рекомендуется размещать адресные знаки на элементах декора, деталях фасада, а также на воротах арок и ограждений.

#### 2.13.8

На исторических зданиях следует делать совмещённую табличку, не закрывая при этом декоративные элементы фасада, выравнивая табличку по ним.

#### 2.13.9

На улицах категории К1 рекомендуется размещать декоративные адресные таблички, разработанные в рамках Дизайн-кода.



### 2.13.10

Адресную табличку на дворовых фасадах следует устанавливать в простенках со стороны внутриквартальных проездов.

### 2.13.11

Адресные таблички размещаются по горизонтали на расстоянии не менее 0,3 м от угла здания. Поля-отступы от элементов фасада должны быть не менее 0,1 м.

### 2.13.12

Раздельные адресные таблички с названием улицы и номером дома следует располагать на одной высоте в 0,1 м. друг от друга.

### 2.13.13

Адресные таблички на фасаде рекомендуется размещать так, чтобы его восприятие не было затруднено рядом растущими деревьями, вывесками, наземными информационными конструкциями и временными постройками.

### 2.13.14

В районах с частной застройкой таблички с названиями пересекающихся улиц размещают на углах ограждений у перекрёстков, а табличку с номером дома — у калитки. Лучше выбрать одинаковую высоту для всех табличек.

### 2.13.15

Адресные таблички следует изготавливать из нержавеющей стали с эмалевой заливкой текста и изображений.

### 2.13.16

Крепление адресных табличек осуществляется при помощи саморезов в цвет таблички или близкими по цвету таблички. Саморезы должны иметь антикоррозийное покрытие или быть изготовлены из нержавеющей стали. Саморезы необходимо закрыть декоративными шляпками формы «таблетка». Шляпки должны быть в цвет фона табличек.

### 2.13.17

Адресная табличка должна быть выполнена в контрастных по отношению к фасаду цветах, текст набран удобочитаемым шрифтом.

### 2.13.18

Адресные таблички, соответствующий правилам дизайн-кода, разрешено размещать без согласования.

### 2.13.19

Устаревшие, поврежденные адресные таблички необходимо заменить, с учетом дизайн-кода. Старые демонтируемые исторически значимые адресные таблички необходимо передать в городской музей. Адресные таблички необходимо очищать от пыли, грязи, тегов по мере их загрязнения.

### Концепция оформления адресных табличек:

#### для улиц типа К1 и исторических зданий

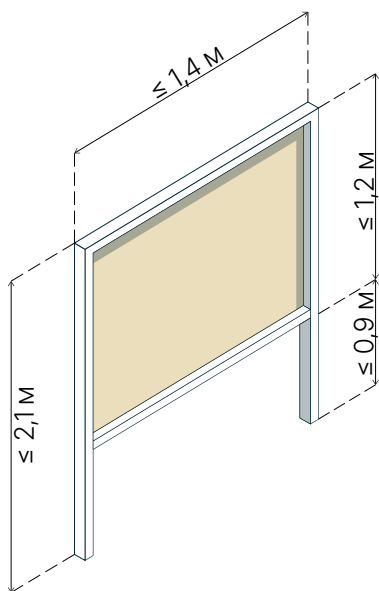


#### для улиц остальных типов



## 2. Дизайн-код. Информационные носители

### 2.14. Правила размещения и оформления информационного стенда



#### 2.14.1

Информационный стенд может быть как отдельно стоящей конструкцией, так и быть совмещённым с элементами городской среды.

#### 2.14.2

Максимальная ширина информационного стенда не должна превышать 1,4 м, максимальная высота – 2,1 м.

#### 2.14.3

При установке необходимо соблюдать дистанцию от края проезжей части — минимум 0,6 м, при этом стенд не должен попадать в зону треугольника видимости.

#### 2.14.4

Стенды следует устанавливать не ближе 10 м от пешеходных переходов и перекрестков по направлению движения.

#### 2.14.5

Информационный стенд на тротуарах должен обеспечивать свободный проход шириной не менее 2 м, не создавая препятствий для спецтехники и не перекрывая пожарные проезды.

#### 2.14.6

Информационный стенд необходимо размещать на расстоянии  $\geq 3$  м от фасада соседнего здания, за исключением информационных стендов относящихся к зданию, в таком случае расстояние сокращается до 1 м. Запрещено устанавливать информационный стенд ближе, чем на 2 м у зданий имеющих статус объекта культурного наследия.

#### 2.14.7

Фундамент стенда должен располагаться на расстоянии не менее 2 м от опор освещения и стволов деревьев, с обязательным соблюдением защитных зон подземных коммуникаций.

#### 2.14.8

Информационный стенд размещается на расстоянии не менее 3 м от края проезжей части для обеспечения безопасности пешеходов и велосипедистов.

#### 2.14.9

При размещении рядом с остановочными павильонами выдерживают дистанцию 3 м с выравниванием по центральным осям.

#### **2.14.10**

Соседние информационные стенды необходимо размещать на расстоянии 1 м друг от друга. В одном ряду допускается установка максимум трех стендов, выполненных в едином стиле.

#### **2.14.11**

Информационный стенд стилистически должен сочетаться с близ расположенными зданиями и малыми архитектурными формами, иметь лаконичный дизайн гармонично вписывается в городскую среду.

#### **2.14.12**

Под основной информацией стенда должен быть указан владелец стенда, его контактные данные.

#### **2.14.13**

Конструктивные элементы фундамента и крепежа должны быть скрыты под покрытием или озеленением.

#### **2.14.14**

Перед информационной панелью стенда необходимо оборудовать площадку с твердым покрытием глубиной не менее 1 метра. Размещение стендов в глубине зеленых зон запрещено.

#### **2.14.15**

Все решения по месту установки и внешнему виду требуют обязательного согласования с уполномоченными органами.

#### **2.14.16**

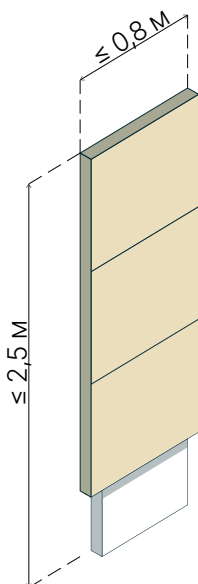
Место размещение и внешний вид информационного стенда необходимо согласовывать с уполномоченными органами администрации.

#### **2.14.17**

Стенды, не соответствующие дизайн-коду, подлежат демонтажу. Поврежденные или устаревшие конструкции необходимо своевременно заменять или демонтировать. Информационные стенды необходимо очищать от пыли, грязи и тегов по мере их загрязнения.

## 2. Дизайн-код. Информационные носители

### 2.15. Правила размещения и оформления навигационной стелы



#### 2.15.1

Максимальная ширина навигационной стелы должна составлять не более 0,8 м., максимальная высота не более 2,5 м., максимальная толщина стелы не более 0,25 м.

#### 2.15.2

Навигационные стелы должны быть доступными для маломобильных граждан — основной информационный блок должен размещаться на высоте 1,5 метра с возможностью подхода на 0,08 метра, информация дублируется шрифтом Брайля. Текст должен быть крупным, графические элементы — четкими и понятными.

#### 2.15.3

Дизайн стел должен выполняться в сдержанной манере с использованием оттенков, прописанных в Дизайн-коде.

#### 2.15.4

Конструктивно стелы следует оснастить модульной системой для легкой замены табличек, а также внутренней подсветкой (светодиоды или неон).

#### 2.15.5

Навигационные стелы должны располагаться не ближе 5 м от пешеходных переходов, перекрестков по ходу движения и соседних информационных конструкций.

#### 2.15.6

Навигационные стелы должны располагаться не ближе 10 м от информационных носителей, при размещении на одной стороне улицы.

#### 2.15.7

На тротуарах стелы должны обеспечивать свободный пешеходный проход шириной не менее 2 м, не мешать спецтехнике и не перекрывать пожарные проезды.

#### 2.15.8

Навигационная стела размещается на расстоянии не менее 3 м от края проезжей части для обеспечения безопасности пешеходов и велосипедистов.

### **2.15.9**

Отступ от фасадов зданий должен составлять не менее 3 м, для относящихся к зданию стел — 1 м, а для зданий, имеющих статус объектов культурного наследия — минимум 2 м.

### **2.15.10**

Фундамент навигационной стелы необходимо располагать в 2 м от опор освещения и деревьев с учетом защитных зон подземных коммуникаций.

### **2.15.11**

Навигационные стелы запрещено размещать на озелененных территориях.

### **2.15.12**

Навигационные стелы следует устанавливать на улицах типа К1 и К2 в хорошо просматриваемых местах перпендикулярно пешеходным потокам — у остановок транспорта, входов в социально значимые объекты и крупные здания.

### **2.15.13**

Расстояние до остановок общественного транспорта должно превышать 3 м с выравниванием по центральным осям.

### **2.15.14**

На навигационной стеле внизу информационного поля обязательно размещать информацию о владельце и его контактные данные.

### **2.15.15**

Фундамент и крепеж навигационной стелы необходимо скрыть под покрытием. Допускается встраивание навигационные стелы в парковые конструкции парклеты, качели, остановки, нестационарные торговые объекты, бovery и др.

### **2.15.16**

Место размещение и внешний вид навигационной стелы необходимо согласовывать с уполномоченными органами администрации.

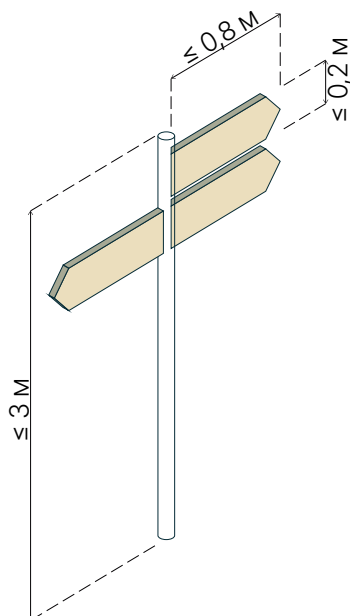
### **2.15.17**

Несоответствующие дизайн-коду стелы подлежат демонтажу. Поврежденные или устаревшие конструкции требуют замены или демонтажа. Обязательна регулярная очистка от загрязнений, пыли и граффити.



## 2. Дизайн-код. Информационные носители

### 2.16. Правила размещения и оформления навигационного указателя



#### 2.16.1

Максимальные размеры информационного поля составляют 0,8x0,2 м., максимальная высота навигационного указателя (опоры над уровнем земли) – 3 м.

#### 2.16.2

Текст навигационного указателя выполняется крупным и хорошо читаемым шрифтом, все графические элементы должны быть четкими и интуитивно понятными.

#### 2.16.3

Дизайн указателей следует выполнять в сдержанной манере, гармонирующей с городской средой. Использование отвлекающих элементов не допускается.

#### 2.16.4

Минимальное расстояние от дорожных знаков и светофоров до навигационного указателя – 2 м.

#### 2.16.5

Навигационный указатель должен располагаться вне треугольника видимости на перекрестке с одной стороны.

#### 2.16.6

На пешеходных путях указатели устанавливают с учетом обеспечения свободного прохода шириной не менее 2 м, без создания препятствий для спецтехники и пожарных проездов.

#### 2.16.7

Навигационный указатель размещается на расстоянии  $\geq 5$  м от фасада жилых зданий.

#### 2.16.8

Навигационный указатель размещается на расстоянии не менее 5 м от соседних информационных конструкций.

#### 2.16.9

Навигационный указатель размещается на расстоянии не менее 3 м от края проезжей части для обеспечения безопасности пешеходов и велосипедистов.

#### 2.16.10

Фундамент навигационного указателя должен отстоять минимум на 2 м от опор освещения и стволов деревьев, с соблюдением защитных зон подземных инженерных сетей, коммуникаций.

#### **2.16.11**

Навигационные указатели следует устанавливать на улицах категории К1 и К2, в парковых зонах, скверах, на площади и в других общественных пространствах с высокой проходимостью. Выбранные места должны обеспечивать хорошую видимость указателя на расстоянии.

#### **2.16.12**

Конструктивные особенности предусматривают скрытый монтаж фундамента и крепежных элементов — их маскируют под покрытием или озеленением. Допускается интеграция указателей в парковые конструкции, качели и другие малые архитектурные формы.

#### **2.16.13**

При размещении рядом с остановками общественного транспорта выдерживают дистанцию 3 м с выравниванием по центральным осям.

#### **2.16.14**

Все решения по месту установки и внешнему виду подлежат обязательному согласованию с уполномоченными органами администрации.

#### **2.16.15**

Указатели, не соответствующие утвержденному дизайн-коду, подлежат демонтажу. Поврежденные или устаревшие конструкции необходимо своевременно заменять или демонтировать. Регулярный уход включает очистку от пыли, грязи и несанкционированных надписей по мере их появления.

## 3. Благоустройство

### 3.1. Рекомендации по устройству тротуаров и парковочных мест

#### 3.1.1

Для транзитных пешеходных зон на основных улицах или на площадях, следует использовать качественную крупноформатную тротуарную плитку, которая обеспечивает комфортное передвижение за счет минимального количества швов.

#### 3.1.2

Асфальтобетон не рекомендуется в качестве покрытия для тротуаров в центральной части города.

#### 3.1.3

Для буферных и прифасадных зон, а также для зон отдыха и ожидания общественного транспорта рекомендуется применять мелкоформатную плитку. В дворовых территориях, природных участках и на второстепенных маршрутах предпочтительны экологичные материалы: сыпучие покрытия, деревянные настилы и плитняк.

#### 3.1.4

Для автомобильных парковок оптимальны качественный асфальт, мелкоформатная тротуарная плитка или брусчатка толщиной не менее 6 см, а также бетонная геоплитка («экопарковка»).

#### 3.1.5

При обустройстве детских и спортивных площадок необходимо использовать мягкие ударопоглощающие материалы (песок, древесную кору, резиновое покрытие).

#### 3.1.6

На улицах местного значения в районах индивидуальной жилой застройки и природных зонах в качестве альтернативного покрытия для автомобильных проездов может применяться гравийный отсев.

#### 3.1.7

Коэффициент сцепления поверхности покрытий должен составлять  $\geq 0,6$  для сухого состояния и  $\geq 0,4$  для влажного.

#### 3.1.8

Для обозначения потенциально опасных участков (границы тротуаров, подходы к остановкам, зоны расположения деревьев) обязательна установка тактильных указателей.

#### 3.1.9

При укладке штучных материалов необходимо: исключать элементы с широкой фаской, минимизировать ширину швов, обеспечивать ровность поверхности для беспрепятственного движения колясок.

#### 3.1.10

Отвод дождевых стоков со зданий на улицах К1 должен осуществляться под тротуарами. Следует использовать линейный водоотвод, соединенный с водосточными трубами, каналы водоотвода должны быть закрыты металлической решеткой и иметь ревизию каждые 12 м.

#### 3.1.11

При проектировании покрытий необходимо обеспечить эффективный отвод поверхностных вод за счет: устройства продольных и поперечных уклонов; монтажа водоотводных элементов (лотки, желоба, дождеприемные колодцы); применения пористых покрытий с фильтрационными свойствами; организации подстилающих дренажных систем.

#### 3.1.12

Следует создавать зелёные зоны или выполнять мульчирование корой или отсыпкой.

#### 3.1.13

Тротуарные покрытия должны возвышаться над уровнем прилегающего грунта или газона.

### 3.1.14

Бордюрный камень устанавливается заподлицо с тротуаром для обеспечения эффективного водоотведения и предотвращения попадания грунта на пешеходные зоны.

### 3.1.15

Все предлагаемые решения по покрытиям должны быть согласованы с администрацией.

### 3.1.16

Толщина штучных изделий должна определяться в зависимости от ожидаемых нагрузок:

- для участков с только пешеходным движением - 4-6 см;
- для возможного проезда легковых автомобилей - 6-8 см;
- для возможного проезда грузовых автомобилей - 8-10 см.

### 3.1.17

Острые углы стыка двух дорожек рекомендуется заполнять сыпучими материалами, чтобы предотвратить вытаптывание газона в этом месте.

### 3.1.18

Рекомендуется использовать нейтральные оттенки, гармонирующие с общей цветовой гаммой улицы.

### 3.1.19

Тактильная плитка, лестницы, пандусы, бордюры, элементы водоотведения должны сочетаться по цвету и материалу с основным покрытием.

### 3.1.20

При благоустройстве общественных пространств работы по укладке покрытий должны выполняться после устройства освещения. Монтаж мощения следует осуществлять в соответствии с действующими нормативными требованиями.

### 3.1.21

В городских условиях запрещается оставлять незащищенные грунтовые поверхности, которые могут стать источниками: вымывания почвы, образования грязи, пылеобразования.

### 3.1.22

Тротуары вдоль автодорог следует отделять зеленой зоной с растениями устойчивыми к засолению, неблагоприятным почвенным условиям, недостатку влаги.

### 3.1.23

Для предотвращения «расползания» покрытия в процессе эксплуатации необходимо обеспечить надежное закрепление с помощью бортов. На пешеходных зонах рекомендуется использовать скрытые бетонные бордюры, обеспечивающие эстетичное примыкание разных покрытий без явного выделения границы.

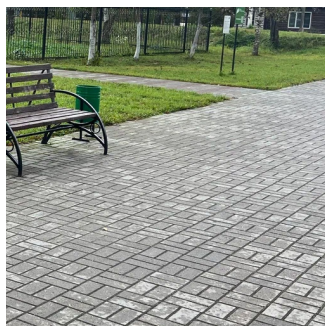
### 3.1.24

Тротуары должны быть приподняты над автомобильной дорогой более 0,15 м.

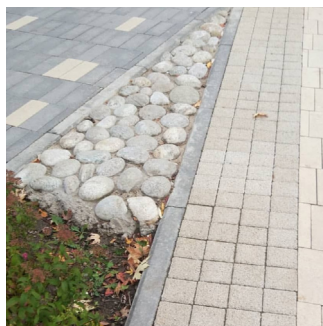
### 3.1.25

Тротуары должны быть приподняты над грунтом с озеленением более 0,05 м. по всей линии тротуара.

### Хорошие примеры организации покрытий



Брусчатка нейтрального цвета



Острый угол стыка 2х дорожек  
заполнен галькой



Тактильная плитка  
нейтрального цвета



Резиновое покрытие природных  
оттенков



### 3.1.26

Для обеспечения проезда снегоуборочной техники ширина твердого покрытия должна быть не менее 1,5 м. При этом само покрытие должно обладать достаточной прочностью и устойчивостью к таким нагрузкам.

### 3.1.27

Существующие входы выше уровня тротуара должны быть оборудованы крыльцами с пандусами уклоном не более 5%. Пандусы тротуаров и площадок должны иметь уклон не более 5%.

### 3.1.28

Запрещено красить бордюры, бортовые камни, подпорные стены. Если элементы мощения загрязнены их необходимо очистить химическим или механическим воздействием.

### 3.1.29

Парковочные места параллельного типа должны иметь размеры 2,5×6,5 м. Парковочные места перпендикулярного типа должны иметь размеры 2,5×5,3 м. Рекомендуется чередовать каждые пять машино-мест зелеными насаждениями.

### 3.1.30

Парковочные места запрещено размещать перед центральными входами ценных архитектурных объектов и объектов социальной инфраструктуры.

### 3.1.31

Парковочные места должны быть читаемые (разлинованы) на покрытии парковки.

### 3.1.32

Парковочные места не должны препятствовать кратчайшему пешеходному пути.

### 3.1.33

Запрещено размещать парковочные места вдоль окон жилых домов ближе чем 10 м.

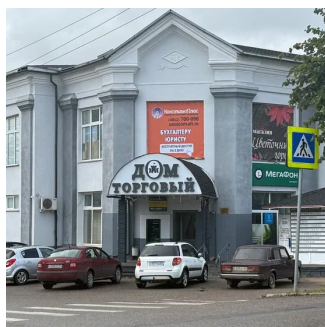
### 3.1.34

Парковочные места обслуживаются организациями близ которых они расположены.

### 3.1.35

Запрещено размещать парковочные места на открытом грунте.

## Неудачные примеры организации пространства



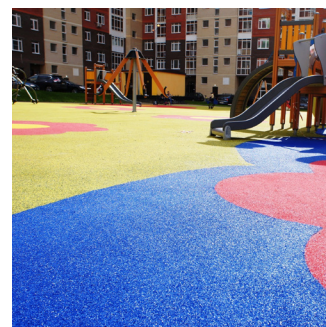
Брусчатка Парковка перекрывает вход в здание



Покрытие в плохом состоянии, отсутствует пандус



Отсутствие организованного подхода к стенду


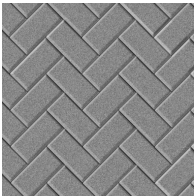



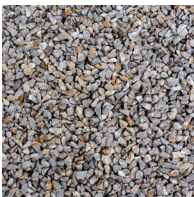



Яркое резиновое покрытие на детской площадке



## 3. Благоустройство

### 3.2. Палитра допустимых типов покрытий

Тип покрытия	Комментарии, размеры и технические характеристики	Зоны использования	Рекомендуемые оттенки
<b>Тротуарная плитка широкоформатная</b>			
	<p>Рекомендуется использовать плитку, окрашенную в массу</p> <p>Размеры: 600x300 мм, 900x300 мм, 800x400 мм, 600x600 мм и другие, высота не менее 60 мм</p> <p>Материалы: бетон (не менее В 25), натуральный или искусственный камень</p>	Тротуары основных улиц, пешеходные зоны парков, скверов и набережных, мощение площадей	<div><div>RAL 7035</div><div>RAL 7042</div><div>RAL 7043</div><div>RAL 1013</div><div>RAL 1002</div><div>RAL 1019</div></div>
<b>Тротуарная плитка мелкоформатная</b>			
	<p>Рекомендуется использовать плитку, окрашенную в массу</p> <p>Размеры: 100x100 мм, 200x100 мм, 200x200 мм, 250x125 мм, мультиформатные, высота не менее 60 мм</p> <p>Материалы: бетон (не менее В 25), натуральный или искусственный камень</p>	Тротуары, пешеходные зоны, парков, скверов и набережных, буферные зоны, зоны отдыха и ожидания у остановок общественного транспорта, прифасадные зоны, парковки	<div><div>RAL 7035</div><div>RAL 7042</div><div>RAL 7043</div><div>RAL 1013</div><div>RAL 1002</div><div>RAL 1019</div></div>
<b>Брусчатка (пиленая, пилено-колотая, колотая, галтованная)</b>			
	<p>Необходимо обеспечивать травмобезопасность с помощью фактурной поверхности, требуется использовать брусчатку с минимальной фаской по периметру</p> <p>Размеры: 100x100 мм, 200x100 мм, 200x200 мм, 250x125 мм и другие, высота не менее 60 мм</p> <p>Материалы: натуральный или искусственный камень</p>	Пешеходные маршруты в общественных пространствах, придомовые территории, входные площадки, зоны отдыха	<div><div>RAL 7035</div><div>RAL 7042</div><div>RAL 7043</div><div>RAL 1013</div><div>RAL 1002</div><div>RAL 1019</div></div>
<b>Плитняк</b>			
	<p>Выбор материала для зоны прокладывания плитняка должен учитывать предполагаемые нагрузки, наиболее высокие показатели прочности у серого плитняка - серицита</p> <p>Материалы: серицит, песчаник, сланец, златолит, лемезит и другие</p>	Прогулочные маршруты в природных территориях, зоны у воды	<div><div>RAL 1013</div><div>RAL 1024</div><div>RAL 7045</div></div>
<b>Деревянный настил, настил из ДПК</b>			
	<p>Размеры: высота – от 28 до 45 мм, ширина – от 70 до 190 мм, длина – от 2000 до 4000 мм</p> <p>Материалы: лиственница, сосна, ясень, древесно-полимерный композит</p>	Второстепенные пешеходные маршруты, зоны отдыха, экотропы, детские игровые площадки, подиумы летних веранд	<div><div>RAL 1001</div><div>RAL 7006</div><div>RAL 8008</div></div>
<b>Гранитная или мраморная крошка, гравийный отсев</b>			
	<p>Рекомендуется выбирать галтованную мраморную крошку</p> <p>Размеры: фракция 5-10 мм</p>	Второстепенные пешеходные маршруты, зоны отдыха, буферные зоны автодорог, углы стыков дорожек, декорирование цветников	<div><div>RAL 7045</div><div>RAL 1014</div><div>RAL 8004</div></div>
<b>Древесная щепа</b>			
	<p>Слой мульчи должен быть не менее 5 см</p> <p>Размеры: фракция 2-5 мм</p> <p>Материалы: щепа хвойных пород</p>	Детские площадки, площадки для выгула собак, цветники, засыпка открытого грунта	<div><div>RAL 1014</div><div>RAL 8007</div></div>

Тип покрытия	Комментарии, размеры и технические характеристики	Зоны использования	Рекомендуемые оттенки
--------------	---	--------------------	-----------------------

## Песок



Размеры: фракция 0,1–0,8 мм

Детские и спортивные площадки, площадки для выгула собак

RAL 1014

## Резиновое покрытие



Рекомендуется использование пастельных оттенков

Материалы: резиновая крошка, полиуретановый клей, пигментный краситель, скипидар

Детские и спортивные площадки, беговые дорожки

RAL 7042

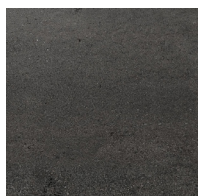
RAL 6021

RAL 1017

RAL 2003

RAL 2001

## Асфальт



Использование цветного асфальта приветствуется, например, для велодорожек. При этом следует выбирать не слишком яркие оттенки, которые можно получить путем добавления пигментов в асфальтобетонную смесь или окрашивания верхнего слоя

Материалы: асфальтобетонная смесь с добавлением каменной крошки и битума

Автомобильные дороги, велодороги, парковки, площадки для сбора ТБО, тротуары и пешеходные маршруты

RAL 7042

RAL 7043

RAL 9011

RAL 2001

Тип борта	Комментарии, размеры и технические характеристики	Зоны использования	Рекомендуемые оттенки
-----------	---	--------------------	-----------------------

## Бортовой камень



Используется для устройства стыковок покрытий, бывает прямолинейным и криволинейным

Размеры: высота 300 мм

Материалы: гранит

Автомобильные дороги, тротуары, площади, пешеходные маршруты парков, скверов и набережных

RAL 7035

RAL 7042

RAL 8004

## Бетонный бордюр



Используется для устройства стыковок покрытий, рекомендуется на пешеходных зонах использовать скрытые бетонные бордюры, обеспечивающие эстетичное примыкание разных покрытий без явного выделения границы

Размеры: высота 300 мм

Материалы: бетон

Автомобильные дороги, тротуары, дворы, парковки, площади, пешеходные маршруты парков, скверов и набережных

RAL 7042

RAL 7043

RAL 9011

## Металлическая бортовая пластина



Позволяет выполнять сложные, криволинейные стыковки покрытий

Материалы: оцинкованная сталь, кортеновая сталь

Пешеходные маршруты парков, скверов и набережных, оформление озеленения

RAL 7042

RAL 8008

## 3. Благоустройство

### 3.3. Рекомендации по размещению и оформлению скамеек, урн и велопарковок

#### 3.3.1

Элементы должны быть прочно прикреплены к фундаментам при помощи бетонирования или анкерного крепления.

#### 3.3.2

Запрещается устанавливать конструкции, перекрывающие пешеходные пути и создающие помехи для движения.

#### 3.3.3

Запрещены малые архитектурные формы с логотипами, названиями, марками, занимающими более 10% процентов поверхности изделия.

#### 3.3.4

Малые архитектурные формы должны иметь лаконичный дизайн, учитывать локальную идентичность города и сочетаться с окружающей средой.

#### 3.3.5

Малые архитектурные формы должны быть вандалоустойчивы.

#### 3.3.6

Около социально значимых объектов должны быть сформированы зоны ожидания.

#### 3.3.7

Глубина сиденья варьируется в зависимости от вида скамьи: 0,45–0,6 м — для обычной скамьи, 1–1,5 м — для глубокой. Глубина лежаков — 2–4 м.

#### 3.3.8

Высота сиденья скамьи для отдыха составляет 0,42–0,48 м от уровня земли; для МГН — 0,38–0,58 м с легким наклоном вперед.

#### 3.3.9

Для повышения комфортности сидений применяются высокие и немного наклоненные спинки (101–108°).

#### 3.3.10

Рекомендуемое свободное пространство для ног под сиденьем скамьи —  $\geq 1/3$  глубины сиденья.

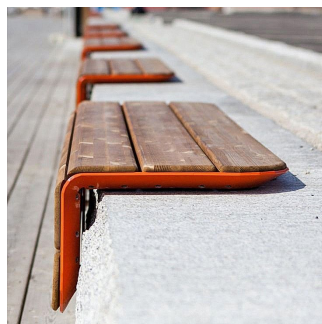
#### 3.3.11

На скамьях должны быть предусмотрены подлокотники высотой 0,15–0,25 м для защиты от использования элементов не по назначению.

#### 3.3.12

Поверхности мест для сидения следует выполнять из материалов с низкой теплопроводностью для круглогодичного комфорта.

#### Рекомендуемый вид скамеек:





### 3.3.13

При установке мест для сидения на твердые покрытия рядом обустраивается площадка для остановки инвалидных кресел или детских колясок ( $\geq 1,5 \times 1,5$  м).

### 3.3.14

При установке мест для сидения на незамощенные поверхности необходимо следить за тем, чтобы под ними не собиралась вода.

### 3.3.15

При уклоне покрытия более 1–2 % (вдоль продольной стороны элементов сидений) следует устанавливать элементы/модули длиной не более 1–1,2 м.

### 3.3.16

По возможности места для сидения должны быть многофункциональными, служить в качестве ограждения, лестницы, подпорной стенки и т. п.

### 3.3.17

Высота стойки велопарковки должна составлять 0,7–0,85 м. Рекомендуемая длина стойки велопарковки — 0,8–1,2 м. Расстояние между стойками групповых велопарковок: перпендикулярных — 0,9–1 м; параллельных — 2 м; под углом  $30^\circ$  — 1,3 м; под углом  $45^\circ$  — 1,35 м.

### 3.3.18

Велопарковки могут иметь дополнительную перекладину на высоте 0,4 м для парковки детских велосипедов.

### 3.3.19

Рекомендуемая длина места для перпендикулярной парковки  $\geq 1,8$  м.

### 3.3.20

Как минимум 50 % мест групповых велопарковок у объектов социальной инфраструктуры и мест приложения труда должны быть крытыми.

### 3.3.21

Крыша крытых велопарковок должна выступать на 0,6 м за пределы габаритов парковочных мест для эффективной защиты от осадков.

### 3.3.22

Велопарковки должны размещаться на расстоянии 0,8 м от тротуарного бордюра и 0,6 м от фасадов зданий, ограждений, живых изгородей.

### 3.3.23

Групповые парковки в зоне озеленения должны вмещать  $\leq 14$  парковочных мест в ряду, а для поддержания пешеходной связности пространства организуются пешеходные проходы шириной 2–3 м.

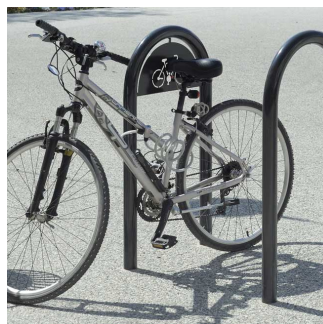
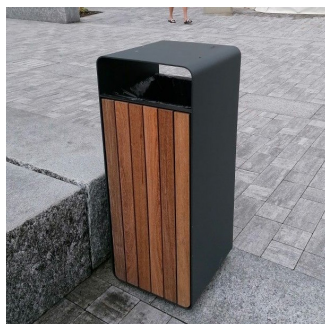
### 3.3.24

Велопарковки должны быть расположены на расстоянии  $\leq 30$  м от входов в здания.

### 3.3.25

Велопарковки следует размещать на расстоянии  $\geq 3$  м от остановок общественного транспорта.

### Рекомендуемый вид урн и велопарковок:



### 3.3.26

Велопарковки размещаются на расстоянии  $\geq 0,8$  м от зоны ожидания пешеходных переходов.

### 3.3.27

Стойки велопарковок следует располагать на расстоянии 1,2 м от других элементов благоустройства (скамьи, фонари и т. п.).

### 3.3.28

Урны должны иметь единый дизайн и цвет со всеми элементами уличной мебели (скамьями, фонарями и т. п.).

### 3.3.29

Урны размещаются на входах и выходах функциональных зон.

### 3.3.30

Урны должны иметь нейтральный дизайн, защиту от осадков и птиц, должны быть хорошо зафиксированы.

### 3.3.31

Запрещено размещать урны ближе 2 м от мест сидения, пребывания, питания людей, от входных групп зданий, велопарковок.

### 3.3.32

Урны следует оборудовать ведрами с отверстиями для отвода стоков или в виде сетчатой конструкции.

### 3.3.33

В местах для курения урны должны оборудоваться пепельницами (возможно заполнение песком).

### 3.3.34

Внешняя поверхность урн должна быть рельефной/перфорированной для защиты от нанесения надписей, граффити.

### 3.3.35

Все элементы для сбора мусора должны быть размещены так, чтобы не препятствовать основному пешеходному потоку, на минимальном расстоянии 0,5 м от пешеходного пути, вместе с другими элементами уличной мебели.

### 3.3.36

Урны чаще всего размещаются рядом с местами для сидения, входами в здания, подземными переходами, остановками общественного транспорта, на расстоянии  $\geq 0,5$  м от этих объектов.

### 3.3.37

Урны с установленными на них пепельницами следует размещать на расстоянии 5 м от окон жилых домов и входов в здания.

### 3.3.38

Урны для раздельного сбора мусора следует группировать вместе, располагая в ряд.

## НЕрекомендуемый вид малых архитектурных форм:





### 3. Благоустройство

## 3.4. Рекомендации по размещению и оформлению остановочных павильонов и площадок ТБО

### 3.4.1

Малые архитектурные формы должны быть надёжно установлены с учетом климатических нагрузок. Все места крепления должны быть скрытыми.

### 3.4.2

Запрещено устанавливать малые архитектурные формы ближе 2 м от опор дорожных знаков.

### 3.4.3

Остановочный павильон должен обеспечивать комфорт пользователей при любой погоде. Площадка остановочного павильона должна иметь твердое покрытие.

### 3.4.4

Расстояние от края проезжей части до остановочного павильона должно быть не менее 3 м; 1 м — в стесненных условиях.

### 3.4.5

Остановочный павильон должен иметь лаконичный дизайн и быть изготовлен из вандалоустойчивых материалов

### 3.4.6

Следует обеспечить видимость подъезжающего транспорта для людей внутри остановочного павильона — боковые стенки остановочных павильонов должны быть прозрачными.

### 3.4.7

При установке остановочных павильонов в стесненных условиях боковые стенки не устанавливаются, а скамьи могут быть заменены высокими узкими скамьями.

### 3.4.8

Рекомендуемые габариты остановочного павильона: ширина — 4 м, глубина — 2 м, высота — 3 м.

### 3.4.9

В местах с большим пешеходным потоком остановки могут совмещаться с киосками, общественными туалетами и т. п.

### 3.4.10

Посадочная площадка должна возвышаться над остановочной площадкой на 0,15–0,2 м, покрытие — одно с пешеходной зоной. Размер посадочной площадки: ширина — 3 м, длина — 10 м.

### 3.4.11

Длина остановочной площадки перед павильоном — 20–60 м (в зависимости от количества автобусов), ширина —  $\geq 3$  м.

### 3.4.12

Остановки следует оснащать табличкой с названием остановочного пункта, а также расписанием движения транспорта.

### 3.4.13

Остановочный павильон должен быть освещенным.

### 3.4.14

Необходимо очищать остановочный павильон по мере загрязнения пылью, тегам.

### 3.4.15

Крышу остановочного павильона рекомендуется делать из полупрозрачного или непрозрачного материала, чтобы защитить ожидающих от солнечных лучей в летнее время.

### 3.4.16

Группы контейнеров для сбора ТБО должны размещаться на огороженных площадках на расстоянии  $\geq 20$  м от окон жилых домов, границ физкультурных площадок и площадок для игр и отдыха.

### 3.4.17

Расстояние до площадок для установки мусоросборников не должно превышать 100 м для домов с мусоропроводом и 50 м — для домов без мусоропровода.

### 3.4.18

Запрещено размещать мусорные контейнеры и площадки у главной дороги на улицах категории К1. Оптимальное расположение - у заднего фасада или торца здания.

### 3.4.19

Яркие контейнеры разрешены только для программ сортировки отходов при условии их размещения на закрытых площадках.

### 3.4.20

Площадки для сбора твердых коммунальных отходов должны быть ограждены с трёх сторон высотой от 1,5 м (предпочтительны деревянные реечные конструкции) и оборудованы защитной крышей. Возможно использовать отдельно стоящие на бетонном основании контейнерные шкафы монохромных цветов.

### 3.4.21

В границах площадки следует предусмотреть место с твердым покрытием для временного хранения крупногабаритных отходов.

### 3.4.22

Запрещено использовать государственную, административную, историческую городскую символику на мусорных урнах, контейнерах, шкафах.

### 3.4.23

Площадки для сбора мусора рекомендуется размещать вдоль проездов. Расстояние от края проезда до ближайшего мусороприемника — 1,5–10 м.

### 3.4.24

Рекомендуемый уклон поверхности контейнерной площадки — 0,5–2 % в сторону проезда. Контейнеры для сбора ТБО следует защитить от попадания осадков.

## Рекомендуемый вид остановочных павильонов и площадок ТБО:



Лаконичный современный остановочные павильоны с использованием дерева



Крытые площадки ТБО с использованием дерева



## 3. Благоустройство

### 3.5. Рекомендации по размещению и оформлению нестационарных торговых объектов

#### 3.5.1

Высота конструкции должна составлять  $\leq 3,5$  м, ширина 2–4 м. Общая площадь  $\leq 20$  м<sup>2</sup> для киосков, 30 м<sup>2</sup> для павильонов, в том числе при группировке нескольких элементов в один блок.

#### 3.5.2

Ширина прохода для пешеходов  $\geq 3$  м (1,5–2 м в стесненных условиях). Необходимо обеспечить просматриваемость конструкций — открытые или остекленные прилавки (витрины).

#### 3.5.3

НТО можно размещать в виде торгового ряда или ярмарки выходного дня. Торговый ряд и ярмарка выходного дня объединяют объекты различных категорий. Допускается группировка до 3 конструкций с минимальным расстоянием 0,3 м между ними. Ширина прохода между рядами НТО должна составлять 5–6 м в зависимости от конфигурации витрин. Перед НТО требуется предусмотреть торговую зону шириной от 1,5 м. Для группы объектов разрабатывается единый проект, включающий благоустройство территории и размещение конструкций.

#### 3.5.4

При размещении нескольких объектов рядом (на расстоянии до 50 м друг от друга) следует регламентировать внешний вид — размер, материалы, размещение логотипов и рекламы на фасадах.

#### 3.5.5

Материалы изготовления киосков: каркас — оцинкованная сталь / алюминий, дерево; заполнение — алюминий, сталь, композитные материалы, дерево. Не рекомендуется облицовывать киоски сайдингом, профлистом, материалами, которые имитируют кирпич и камень.

#### 3.5.6

Название предприятия, логотип и тип продукции нужно разместить на фризе или козырьке НТО в виде вывески с подложкой, отдельных букв или изображений. Следует центрировать вывеску по осям симметрии козырька. Поля от границ козырька или фриза должны быть равны 0,1 м. Следует занимать вывеской не более 70% площади козырька или фриза. Вывески группы НТО должны размещаться на одной высоте и иметь общие по высоте габариты.

#### 3.5.7

Для безопасности пользователей элементы должны быть освещены с помощью встроенных светильников либо размещаться в хорошо освещенной зоне. Не следует использовать много цветов и активную рекламу.

#### 3.5.8

Для защиты от погодных условий пред усмотреть элементы климатического комфорта: навесы, зонты, обогревательные приборы, элементы адиабатического охлаждения.

#### 3.5.9

Дизайн НТО должен сочетаться с окружающим пространством города, быть лаконичным и ненавязчивым.

#### 3.5.10

Запрещено размещать баннеры на остеклении и торцах НТО.

#### 3.5.11

НТО могут быть покрыты информационными материалами, брендинговыми или рекламными материалами не более чем на 15 %.

### 3.5.12

НТО и площадки НТО должны быть очищены от мусора, грязи, тегов по мере их загрязнения.

### 3.5.13

Для крупных ярмарок (более 5 групп НТО) необходимо оборудовать хозяйственную зону с площадкой для мусора, туалетами и складским помещением.

### 3.5.14

Снаружи НТО или группа НТО должны быть оснащены урной для мусора. Обслуживание урны для мусора производят владельцы или арендаторы НТО. Обслуживание площадки перед НТО и площади вокруг НТО осуществляет владелец или арендатор. Необходимо содержать площадки в чистоте. Запрещено захламлять площадки вокруг НТО.

### 3.5.15

НТО и площадки НТО не должны перекрывать тротуар или препятствовать перемещению пешеходов.

### 3.5.16

Расстояние от НТО до перекрестков должно составлять не менее 10 м.

### 3.5.17

Расстояние от НТО до близ расположенных деревьев должно составлять не менее 2,5 м.

### 3.5.18

Расстояние от НТО до близ расположенных опор освещения и опор дорожных знаков должно составлять не менее 2,5 м.

### 3.5.19

Разрешено совмещать НТО и остановочный павильон в виде единого архитектурного объекта.

### 3.5.20

Разрешено оснащать участок возле НТО паркетом, скамьями, урнами, кадками с растениями. Благоустройство у НТО не должно препятствовать передвижению пешеходов и должно обслуживаться владельцем или арендатором.

### 3.5.21

Необходимо обеспечить доступ для МГН при помощи пандуса шириной 0,9 м. Рекомендуемая высота прилавка — 0,7–0,9 м. Минимальная ширина дверного проема входа в павильон — 0,85 м.

### 3.5.22

Остекленная поверхность должна занимать  $\geq 50\%$  площади фасада. Фасады рекомендуется обрабатывать покрытием антиграффити.

### Рекомендуемый вид НТО:



## 3. Благоустройство

### 3.6. Рекомендации по размещению и оформлению ограждений

#### 3.6.1

Ограждения запрещено дублировать. Ограждения не должны выступать за границы участка, должны быть установлены на красной линии участка.

#### 3.6.2

Высота ограждений на улицах К1 не должна превышать 1,5 м. Высота ограждений на улицах К2 и К3 не должна превышать 2 м.

#### 3.6.3

Ограждения должны иметь лаконичный дизайн и проницаемую структуру. Запрещено устройство сплошных (глухих) ограждений.

#### 3.6.4

Покосившиеся ограждения, состоящие из строительных отходов, необходимо демонтировать в течении года после получения предписания.

#### 3.6.5

Не допускается использование ограждений разных стилей и цветов в рамках одной входной группы и в рамках одного фасада. При выборе ограждения входной группы необходимо придерживаться нейтральных стилистических решений, избегать псевдоисторических кованых ограждений.

#### 3.6.6

Высокие сплошные ограждения создают дискомфорт и ощущение изолированности для пешеходов. Кроме того, использование на одной улице ограждений разных, иногда резких цветов негативно влияет на ее архитектурную гармонию.

#### 3.6.7

Деревянные ограждения (глухие, частично проницаемые, полностью проницаемые) Рекомендуются для придомовых участков индивидуальных жилых домов. Оптимальная высота — до 1,5 м.

Невысокие и проницаемые ограждения делают пространство безопаснее и комфортнее, а гармоничная цветовая гамма улучшает внешний вид улицы.

#### 3.6.9

Металлические полностью проницаемые ограждения (сетка, ковка, литьё) подходят для участков зданий исторических улиц и парков. Высота — 0,6–2 м. Цвета: черный (RAL 7024) или серый (RAL 7001).

#### 3.6.10

Живые изгороди подходят для ограждения любых объектов. Высота — 0,6–1,8 м.

Рекомендуемые растения: самшит, можжевельник, кизильник, спирея, туя, карликовая ель («Нидиформис»), дерен, барбарис Тунберга, бирючина.

#### 3.6.11

Конструкции ограждений должны быть устойчивыми к внешним нагрузкам. Горизонтальные членения и острые завершающие элементы должны отсутствовать.

#### 3.6.12

Стойки ограждения должны быть вертикальные, шаг элементов заполнения секций  $\leq 0,12$  м. Расстояние от нижней продольной перекладины до земли  $\leq 0,15$  м.

#### 3.6.13

Рекомендуемая высота ограждений рекреационных площадок составляет 1,2 м.

Ограждения площадок могут быть выполнены в виде живой изгороди.



### 3.6.14

Ограждения территорий объектов социальной инфраструктуры принимаются высотой  $\geq 2$  м (детских садов и школ  $\geq 2,2$  м). Территорию старшей школы рекомендуется оставлять открытой.

### 3.6.15

Высота сетчатых ограждений спортивных площадок должна составлять 3–6 м. Основание может быть выполнено в виде сплошной части высотой 1,2 м из травмобезопасных материалов (дерево, стеклопластик).

### 3.6.16

Рекомендуемая высота ограждения площадок для сбора ТБО — 1,8 м с нижней сплошной частью высотой 1–1,2 м для удобства промывки и дезинфекции.

### 3.6.17

Стойки фундамента пешеходных ограждений монтируются к фундаменту бетонированием для устойчивости к горизонтальным и вертикальным нагрузкам. Удерживающая способность  $\geq 1,27$  кН.

### 3.6.18

Высота пешеходных ограждений должна составлять 0,9–1,1 м, шаг элементов заполнения секций  $\leq 0,12$  мм для предотвращения прохода детей, животных. Высота нижней продольной перекладины  $\leq 0,15$  мм.

### 3.6.19

Металлические ограждения необходимо покрывать антикоррозионными материалами (горячее цинкование, эмали, грунтовки) и огнеупорными красками.

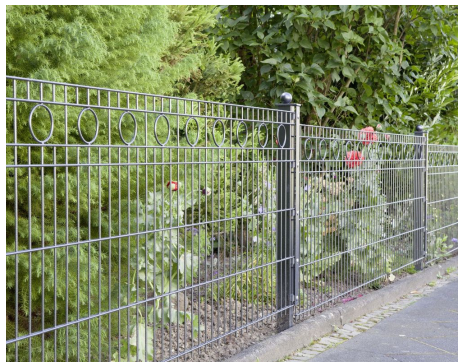
### 3.6.20

Элементы из дерева должны обрабатываться антисептиком с сохранением рисунка структуры, естественного цвета породы. При контакте с землей — покрываться битумом.

### Рекомендуемый вид ограждений:



Деревянный частокол разнообразной формы



Проницаемое ограждение из металла



Зелёная изгородь

### 3. Благоустройство

## 3.7. Рекомендации по размещению и внешнему виду осветительных приборов

### 3.7.1

Высота элементов может варьироваться от 4 до 20 м и не должна превышать высоту прилегающей застройки.

### 3.7.2

Фонарные столбы рядом с тротуаром должны стоять не ближе 0,6 м от бордюра.

### 3.7.3

Фонарные столбы можно устанавливать в пешеходной зоне, если после их монтажа останется не менее 2 м свободного пространства для прохода.

### 3.7.4

Место установки (опорный фланец, фундамент) опор освещения должно быть убрано под мощение или озеленение.

### 3.7.5

Фонарные столбы в пешеходной зоне не должны мешать движению людей, включая маломобильных граждан.

### 3.7.6

Рекомендуемая цветовая температура светильников для пешеходных зон должна составлять 2 700–4 000 К, для акцентного выделения пешеходных переходов – 5000–6000К), для основных проезжих частей – 4000К.

### 3.7.7

Запрещено использовать для освещения информационных и рекламных конструкций синие, зеленые цвета.

### 3.7.8

Целесообразно использовать светодиодные источники освещения.

### 3.7.9

Рекомендуемый класс интенсивности излучения — G4 и выше (на площадках активного отдыха допускается класс G3).

### 3.7.10

Класс защиты от пыли и влаги для светильников: под навесом — IP54 и выше, открытых — IP55 и выше, в покрытии — IP67 и выше, под водой — IP68.

### 3.7.11

Индекс IK (защиты корпуса электрооборудования от механических воздействий) — 8 (5 Дж) и выше.

### 3.7.12

Опоры освещения рекомендуется снабжать нижним кабельным соединением с ревизионным лючком для удобного обслуживания кабелей.

### 3.7.13

Для предотвращения нанесения надписей и граффити опоры освещения рекомендуется делать с рельефной текстурой, использовать покрытие «антиграффити» на высоту до 2,5 м.

### 3.7.14

Класс защиты от поражения электрическим током — II или выше.

### 3.7.15

Следует прокладывать кабель питания осветительного прибора под землей.

### 3.7.16

Следует соблюдать график освещения, утвержденный администрацией муниципального образования.

### 3.7.17

Фонарные столбы требуется обязательно устанавливать для освещения пешеходных переходов.

### 3.7.18

Дорожные фонарные столбы возможно использовать в качестве опоры для дорожных знаков, камер, светофоров, но не более 5 единиц оборудования на одном столбе.

### 3.7.19

Запрещены осветительные приборы и конструкции направленные строго в верх.

### 3.7.20

Источник света оборудования не должен слепить пешеходов, водителей. Необходимо устанавливать оборудование так, чтобы источник света был скрыт от пешеходов, водителей, жильцов близ расположенных домов.

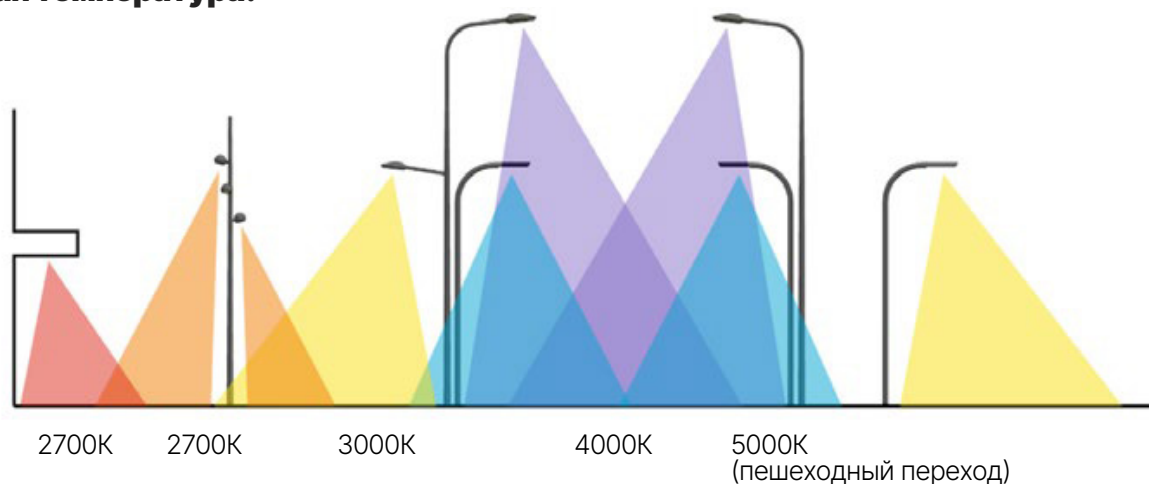
### 3.7.21

Запрещено использование мерцающих осветительных приборов.

### 3.7.22

Осветительные приборы должны очищаться по мере их загрязнения пылью, грязью, пометом птиц, тегам.

### Цветовая температура:



Нейтральный белый свет (4000K) - для основных проезжих частей

Холодный белый (5000-6000K) - для акцентного выделения пешеходных переходов

Тёплый свет (2700-3000K) - для пешеходных зон, зон отдыха и архитектурной подсветки

## 4. Архитектура

### 4.1. Общие рекомендации

#### 4.1.1

На исторических зданиях, объектах культурного наследия, многоквартирных жилых домах, индивидуальных жилых домах запрещены вентилируемые фасады, скрывающие архитектурные детали. Их применение разрешено только для новых построек и реконструкции отдельно стоящих коммерческих зданий.

#### 4.1.2

Запрещено вмешательство в архитектурный облик зданий, имеющих статус объекта культурного наследия или признаки объекта культурного наследия.

Под вмешательством понимается: демонтаж и заграждение дверных и оконных проемов, изменение разливки оконных блоков и узоров дверного полотна, частичное удаление элементов фасада здания.

#### 4.1.3

Плоскость стен зданий на всей протяженности фасада должны иметь единый цвет и отделку, если иное не предусмотрено архитектурным проектом здания. Для отделки следует ограничиться тремя типами материалов и текстур.

#### 4.1.4

Запрещено частичное восстановление фасадов – ремонтные работы должны выполняться комплексно на всех поверхностях здания.

#### 4.1.5

Козырьки, ограждения, пандусы входных и технических групп здания должны иметь единую стилистику на протяжении всего фасада.

#### 4.1.6

Обязательна охрана оригинальных элементов (настенные панно, объемные композиции) – запрещены демонтаж, закрашивание, закрытие облицовкой.

#### 4.1.7

Размещение кондиционеров, антенн и аналогичного оборудования следует выполнять на дворовых фасадах, избегая установки на главных фасадах зданий.

#### 4.1.8

Кондиционеры на зданиях должны быть закрыты специальными корзинами для кондиционеров. Цвет экрана должен совпадать с цветом фасада, на котором он установлен. Структура корзины не должна быть прозрачной. Допускается использование перфорации.

#### 4.1.9

Кабель питания кондиционера должен быть подведен непосредственно за блоком кондиционера. Запрещено размещение кабеля и других элементов снабжения кондиционера на фасаде.

#### 4.1.10

Запрещено устанавливать кондиционер на главном фасаде зданий, имеющих статус объекта культурного наследия, а также на объектах социальной инфраструктуры.

#### 4.1.11

Запрещается оклейка светопрозрачных конструкций (окон, витрин, дверей) цветной солнцезащитной пленкой.

#### 4.1.12

Запрещается самовольная отделка и остекление балконов в многоквартирных домах.

#### **4.1.13**

В многоквартирных домах отделка и остекление балконов должны гармонично сочетаться с фасадом здания. Отделка и остекление балконов должны иметь единый дизайн на всем здании (в соответствии с приказом Министерства строительства Российской Федерации от 14 мая 2021 года № 292/пр «Об утверждении правил пользования жилыми помещениями»).

#### **4.1.14**

Не допускается добавление элементов, не входивших в первоначальный архитектурный замысел здания, включая навесные фасадные панели и создание фриз. Исключение составляют решения, проработанные в комплексных проектах реконструкции ОН и объектов, имеющих признаки ОН.



## 4. Архитектура

### 4.2. Общие рекомендации для ключевых объектов, определяющих облик города

#### **Администрация Руднянского поселения** (улица Киреева, 93)



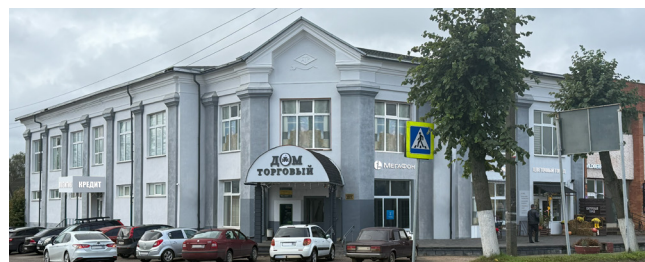
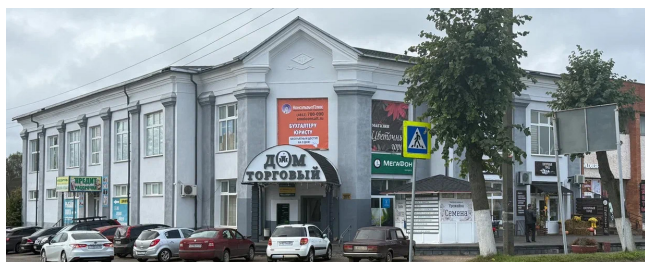
- сохранение общего облика здания (фасада, декора и конструктивных элементов);
- замена существующих табличек с оптимизацией дизайна и их расположения в соответствии с архитектурной композицией здания;
- устройство архитектурной подсветки фасада с применением энергоэффективных световых решений;
- устройство подсветки прилегающей территории;
- комплексное благоустройство прилегающей территории, включая организацию комфортного подхода к зданию.

#### **Здание бывшего центрального продуктового магазина** (улица Киреева, 62)



- демонтаж существующего винилового сайдинга;
- разработка архитектурно-художественного проекта согласно историческому облику здания;
- вывод кондиционерных блоков на задний фасад здания;
- замена козырьков и входных групп на современные светопрозрачные конструкции с улучшенными теплотехническими характеристиками;
- монтаж вывесок и замена существующих табличек с оптимизацией дизайна и их расположения в соответствии с архитектурной композицией здания;
- комплексное благоустройство прилегающей территории с использованием озеленения, включая организацию парковочных мест и комфортного подхода к зданию.

#### **Дом торговый** (улица Киреева, 95)



- сохранение общего облика здания (фасада, декора и конструктивных элементов);
- замена существующих табличек и вывесок с оптимизацией дизайна и их расположения в соответствии с архитектурной композицией здания;
- вывод кондиционерных блоков на задний фасад здания;
- демонтаж баннеров с оконных проёмов;
- устройство архитектурной подсветки фасада с применением энергоэффективных световых решений;
- устройство подсветки прилегающей территории;
- комплексное благоустройство прилегающей территории, включая организацию комфортного подхода к зданию свободного от автомобилей.

## Автостанция

(улица Киреева, 52)



- сохранение общего облика здания (фасада, декора с южной стороны фасада и конструктивных элементов);
- реставрация повреждённых кирпичей;
- демонтаж неэксплуатируемых металлических конструкций;
- замена существующих табличек с оптимизацией дизайна и их расположения в соответствии с архитектурной композицией здания;
- замена входной группы на современную светопрозрачную конструкцию с улучшенными теплотехническими характеристиками;
- устройство подсветки прилегающей территории;
- комплексное благоустройство прилегающей территории, включая организацию комфортного подхода к автостанции.

## Руднянский Культурный центр (улица Киреева, 60)



- чистка фасада керхером от грязи, плесени и старой краски;
- покраска фасада, согласно колористическому решению;
- вывод кондиционерных блоков на задний фасад здания;
- монтаж вывески и табличек с оптимизацией их расположения в соответствии с архитектурной композицией здания;
- замена козырька и входной группы на современную светопрозрачную конструкцию с улучшенными теплотехническими характеристиками;
- устройство архитектурной подсветки фасада с применением энергоэффективных световых решений;
- устройство подсветки прилегающей территории;
- комплексное благоустройство прилегающей территории, включая организацию комфортного подхода к зданию.

## Здание бывшего Универмага

(улица Киреева, 97)



- чистка фасада керхером от грязи, плесени и старой краски;
- демонтаж существующей облицовки первого этажа фасада;
- разработка архитектурно-художественного проекта согласно историческому облику здания;
- оштукатуривание и покраска фасада, согласно колористическому решению;
- вывод кондиционерных блоков на задний фасад здания;
- монтаж вывески и табличек с оптимизацией их расположения в соответствии с архитектурной композицией здания;
- замена козырька и входной группы на современную светопрозрачную конструкцию с улучшенными теплотехническими характеристиками;
- устройство подсветки прилегающей территории;
- комплексное благоустройство прилегающей территории, включая организацию парковочных мест и комфортного подхода к зданию.



## Отделение почтовой связи (улица Киреева, 66)



- демонтаж существующего винилового сайдинга;
- вывод кондиционерных блоков на задний фасад здания либо использование для них специальных декоративных корзин с перфорацией;
- замена козырька и входной группы на современную светопрозрачную конструкцию с улучшенными теплотехническими характеристиками;
- замена существующих табличек и вывесок с оптимизацией дизайна и их расположения в соответствии с архитектурной композицией здания;
- устройство подсветки прилегающей территории;
- комплексное благоустройство прилегающей территории с использованием озеленения, включая организацию парковочных мест и комфортного подхода к зданию.

## Дом культуры и отдыха (улица Киреева, 48)



- сохранение общего облика здания (фасада, декора и конструктивных элементов);
- замена облицовки козырька на металлокассеты;
- установка современной входной группы, соответствующей стилю здания, с улучшенными теплотехническими характеристиками;
- замена существующих табличек с оптимизацией дизайна и их расположения в соответствии с архитектурной композицией здания;
- устройство архитектурной подсветки фасада с применением энергоэффективных световых решений;
- устройство подсветки прилегающей территории.

## Исторический музей



- сохранение общего облика здания (фасада, окон, крыши, декора и конструктивных элементов);
- замена существующей таблички/вывески с оптимизацией дизайна и её расположения в соответствии с архитектурной композицией здания;
- устройство дополнительной подсветки входной группы и прилегающей территории;
- замена двери входной группы на современную деревянную, отвечающую общему облику здания;
- комплексное благоустройство прилегающей территории, включая организацию комфортного подхода к музею.

## Городской парк культуры и отдыха



- чистка фасада кёрхером от грязи, плесени и старой краски;
- покраска ограждения и конструкций моста в цвет ограждения парка;
- высадка многолетних растений;
- дополнительная подсветка входной группы парка и мостика;
- комплексное благоустройство прилегающей территории, включая организацию комфортного и безопасного подхода к парку.

### **Здание бывшего кинотеатра Мир** (улица Киреева, 89)



- сохранение общего облика здания (фасада, окон, крыши, декора и конструктивных элементов);
- замена существующей таблички/вывески с оптимизацией дизайна и её расположения в соответствии с архитектурной композицией здания;
- устройство дополнительной подсветки входной групп и прилегающей территории;
- замена двери входной группы на современную деревянную, отвечающую общему облику здания;
- комплексное благоустройство прилегающей территории, включая организацию комфортного подхода к музею.

---

### **Дом-музей М.А. Егорова** (улица посёлок Молкомбината, 15)



- сохранение общего облика здания;
- демонтаж бегущей строки;
- организация парковки, соответствующей количеству требуемых мест;
- устройство дополнительной подсветки входной групп и прилегающей территории.

---

### **Казанская церковь** (Вокзальная улица, 2)



- сохранение общего облика здания (фасада, декора и конструктивных элементов);
- устройство архитектурной подсветки фасада с применением энергоэффективных световых решений;
- устройство подсветки прилегающей территории.

---

### **Железнодорожная станция**



- сохранение общего облика здания (фасада, декора и конструктивных элементов);
- устройство архитектурной подсветки фасада с применением энергоэффективных световых решений;
- устройство подсветки прилегающей территории;
- комплексное благоустройство прилегающей территории с использованием озеленения, включая организацию парковочных мест и комфортного подхода к зданию, организация зон ожидания под навесами.

## 4. Архитектура

### 4.3. Общие рекомендации по внешнему виду зданий и прилегающей территории



Не рекомендуется использовать решётки и рольставни на окнах и дверях, так как они могут затруднить экстренную эвакуацию при пожаре или другой чрезвычайной ситуации.



Дополнительное оборудование (внешние блоки кондиционирования) рекомендуется располагать на дворовом либо боковом фасаде.



Не допускается размещать рекламу, объявления и любые другие постеры в местах не предусмотренных для этого.



На фасаде любых зданий следует использовать единое цветовое решение, чтобы не нарушать архитектурный облик здания.



Рекомендуется использовать заборы одного вида в пределах соседних участков.



Не допускается использовать широкоформатные баннеры на фасадах зданий.





Запрещается размещать вывески на разной высоте и разного вида.



Не рекомендуется использовать яркую обшивку фасада и крупные баннеры.



Следует сохранять архитектурные элементы и детали зданий (карнизы, фронтоны, лепнину и т. д.), так как они определяют архитектурный облик здания и города.



Не рекомендуется использовать металлочерепицу и профлист для облицовки фриза козырька. Альтернативное решение: металлокассеты.



Рекомендуется предусматривать крытые площадки ТБО из прочной конструкции. Не рекомендуется использовать профлист.



Рекомендуется производить своевременную замену устаревших МАФов.



Не допускается использование бегущих строк на ценных архитектурных объектах и объектах социальной инфраструктуры.



Не допускается перенасыщать фасад вывесками, баннерами и рекламой.



Не рекомендуется использовать сайдинг для облицовки фасадов.



Не допускается перекрывать окна баннерами и рекламными плакатами.



Не рекомендуется использовать вывески крупнее допустимых габаритов.



Рекомендуется использовать НТО одного вида и дизайна, с общим фризом.

## 4. Архитектура

### 4. 4. Принципы формообразования нововозводимых архитектурных объектов

#### 4.4.1

Рекомендуется выбрать приоритетное направление – реконструкцию зданий.

#### 4.4.2

Вновь возводимые здания должны соответствовать ансамблю, архитектуре, масштабу существующих объектов в особенности на центральных улицах рядом с ценными архитектурными объектами.

#### 4.4.3

Вновь возводимые здания должны учитывать историческую структуру города, быть вписаны в городской ансамбль архитектурным объемом, материалами облицовки и сопутствующим благоустройством. При возведении новых объектов в на центральных улицах (К1) следует опираться на исторические данные о застройке.

#### 4.4.4

Архитектурные объекты в виде памятников, мемориалов, монументов не должны дублироваться. Подобные объекты должны гармонично складываться в единый ансамбль.

#### 4.4.5

Профиль улицы должен иметь ступенчатый вид.

#### 4.4.6

Улицы категории К1 должны сохранить структуру исторического ядра города.

#### 4.4.7

Для улиц К1 допускается этажность до 3 этажей. Фасады вдоль красной линии улицы.

#### 4.4.8

Для улиц К2 и К3 допускается этажность до 3 этажей. Фасады углублены относительно красной линии улицы.

## 4. Архитектура

### 4.5. Цветовая палитра фасадов зданий

**Выборка цветов по системе RAL classic исходя из имеющихся колористических решений фасадов зданий**

					
RAL 9010 Белый	RAL 9001 Кремово-белый	RAL 1015 Светлая слоновая кость	RAL 1014 Слоновая кость	RAL 1002 Песочно-жёлтый	RAL 1034 Пастельно-жёлтый
					
RAL 2010 Сигнальный оранжевый	RAL 2001 Красно-оранжевый	RAL 2002 Алый	RAL 3016 Кораллово-красный	RAL 3013 Томатно-красный	RAL 3011 Коричнево-красный
					
RAL 9002 Светло-серый	RAL 9006 Бело-алюминиевый	RAL 6021 Бледно-зелёный	RAL 6011 Резедово-зелёный	RAL 7002 Оливково-серый	RAL 8014 Сепия коричневый
					
RAL 1019 Серо-бежевый	RAL 8029 Бежево-коричневый	RAL 8016 Махагон коричневый	RAL 8028 Терракотовый	RAL 8022 Чёрно-коричневый	RAL 7016 Антрацитово-серый

В палитру также включены зелёные оттенки в качестве дополнительного цвета, исходя из ответов на вопрос в опроснике для жителей «Какие цвета, на Ваш взгляд, лучше всего отражают характер Рудни». Рудня ассоциируется у горожан с красным, зелёным и жёлтым цветами.

#### Палитра основных оттенков фасадов в центре Рудни



## 4. Архитектура

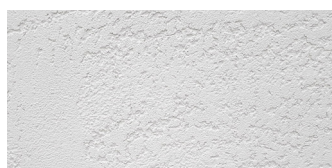
### 4. 6. Разрешённые материалы отделки фасадов зданий

#### Применение отделочных материалов для разных типов зданий

	Исторические, ОНН	Индивидуальный частный дом	Многоквартирный жилой дом	Общественное здание	Коммерческое здание	НТО
Штукатурка	✓	✓	✓	✓	✓	✓
Кирпич	✓	✓	✓	✓	✓	✓
Природный или искусственный камень	✓	✓	✓	✓	✓	✓
Керамогранит	✓	✓	✓	✓	✓	✓
Доска	✓	✓	✓	✗	✓	✓
Блок-хаус	✗	✓	✗	✗	✗	✗
Профильный лист	✗	✗	✗	✗	✓	✓
Металлокассеты или композитные кассеты	✗	✗	✓	✓	✓	✓
Сайдинг	✗	✓*	✗	✗	✗	✗

\* Использование сайдинга для обшивки индивидуальных частных домов допускается, но не рекомендуется.

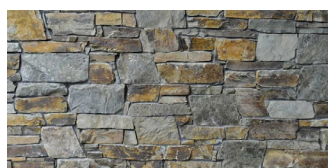
#### Отделочные материалы



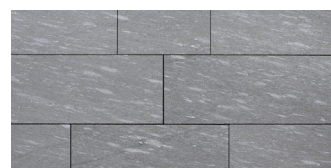
Штукатурка



Клинкерный кирпич



Природный или искусственный камень



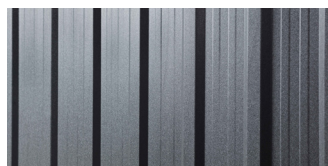
Керамогранит



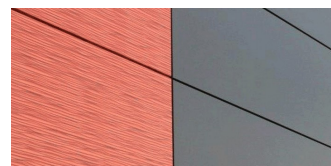
Доска



Блок-хаус



Профильный лист



Металлокассеты или композитные кассеты



## 4. Архитектура

### 4. 7. Рекомендации по размещению и внешнему виду подсветки зданий

#### 3.8.1

Цветовая температура осветительных приборов должна быть 2700K-3000K.

#### 3.8.2

Следует использовать энергоэффективные LED-приборы имеющие IP65.

#### 3.8.3

Следует соблюдать график освещения, утвержденный администрацией муниципального образования.

#### 3.8.4

Запрещено использование мерцающих осветительных приборов.

#### 3.8.5

Размещение осветительных приборов на зданиях, несущих функцию архитектурного освещения здания, требует согласования с администрацией села.

#### 3.8.6

Планируемое архитектурное освещение должно подтверждаться светотехническим расчетом.

#### 3.8.7

Осветительные приборы на зданиях, несущие функцию архитектурного освещения здания, должны быть выкрашены в цвет фасада или должны быть закрыты крепежом, который выкрашен в цвет фасада.

#### 3.8.8

Кабель для осветительных приборов на зданиях, несущих функцию архитектурного освещения, здания не должен проходить по фасаду здания.

#### 3.8.9

Источник света осветительных приборов на зданиях, несущих функцию архитектурного освещения здания, не должны слепить пешеходов, водителей, пользователей здания и жителей близ расположенных домов.

#### 3.8.10

Осветительные приборы на зданиях, должны быть выполнены в стилистике здания или должны быть не видны наблюдателю.

#### 3.8.11

Крепежи осветительных приборов на зданиях должны быть выполнены из нержавеющей стали или иметь защиту от осадков.

#### 3.8.12

Архитектурное освещение должно подчеркивать выразительность фасада здания.

#### 3.8.13

Архитектурное освещение не должно ломать тектонику фасада здания.

#### 3.8.14

Архитектурное освещение должно учитывать соотношение акцентного освещения к фоновому примерно 3:1.

#### 3.8.15

Осветительные приборы на зданиях должны очищаться по мере их загрязнения пылью и грязью, пометом птиц.

#### 3.8.16

Соотношение освещенной части к общей площади фасада не должно превышать 1:3 при ровных фасадах и 1:5 при разноцветных и рельефных фасадах.



### Хорошо

Хорошо читаются детали фасада



### Хорошо

Умеренный контраст, хорошо подобранная цветовая температура приборов



### Плохо

Использование цветной подсветки недопустимо



### Плохо

Слишком большой контраст, детали здания пересвечены



## 5. Примеры применения Дизайн-кода

Улица Киреева, 95

Допускается размещение вывесок без подложки между окон первого и второго этажей и на козырьках входных групп. Рекомендуется убрать парковку у входов в здание.





Улица Киреева, 79

Вывески без подложки должны располагаться по одной горизонтальной оси между окнами первого и второго этажей, а также над окнами второго этажа. Допускается оклейка окон плёнкой с названием предприятия (но не более 30% от площади остекления).





Улица Киреева, 117А

Допускается размещение вывесок на одной горизонтальной прямой между окнами первого и второго этажей. Также допускается размещение названий магазинов и предприятий на информационных панелях с указанием этажа и номера помещения.





Улица Киреева, 66

Рекомендуется произвести демонтаж сайдинга. Вывески без подложек и панель-кронштейны расположить на одной горизонтальной оси. Допускается оклейка окон плёнкой с названием предприятия (но не более 30% от площади остекления).









Колхозная улица, 1

Допускается размещение вывесок одного из вариантов: либо все вывески без подложки, либо с подложкой (на фоне). Вывески должны располагаться по одной горизонтальной оси. Перечень магазинов и предприятий отображается на информационных панелях с указанием этажа и номера помещения.



город Рудня  
2025 год

